

บทที่

2

ผลการปฏิบัติตามมาตรการป้องกันและ
แก้ไขผลกระทบสิ่งแวดล้อม

บทที่ 2

ผลการปฏิบัติตามมาตรการป้องกันและแก้ไขผลกระทบสิ่งแวดล้อม

การติดตามตรวจสอบผลการปฏิบัติตามมาตรการป้องกันและแก้ไขผลกระทบสิ่งแวดล้อม เป็นการติดตามผลการปฏิบัติตามมาตรการป้องกันและแก้ไขผลกระทบสิ่งแวดล้อมและมาตรการติดตามตรวจสอบผลกระทบสิ่งแวดล้อม ตามที่ได้เสนอไว้ในรายงานการประเมินผลกระทบสิ่งแวดล้อมโครงการโรงพยาบาลกรุงเทพปลวกแดง (ส่วนขยาย) ของบริษัท โรงพยาบาลกรุงเทพระยอง จำกัด และได้รับความเห็นชอบตามหนังสือที่ ทส 1009.5/20650 ลงวันที่ 7 ตุลาคม 2567 ซึ่งเจ้าของโครงการจะต้องปฏิบัติตามมาตรการฯ ที่ระบุไว้ในรายงานการประเมินผลกระทบสิ่งแวดล้อม และเสนอรายงานผลการปฏิบัติตามมาตรการป้องกันและแก้ไขผลกระทบสิ่งแวดล้อมและมาตรการติดตามตรวจสอบผลกระทบสิ่งแวดล้อม ต่อสำนักงานนโยบายและแผนทรัพยากรธรรมชาติและสิ่งแวดล้อม และหน่วยงานที่เกี่ยวข้อง 2 ครั้งต่อปี นั้น

ปัจจุบันทางโครงการยังได้มีการดำเนินการก่อสร้างในส่วนขยายแล้วเสร็จ โดยขยายจากเดิม 59 เตียง เป็น 187 เตียง ฉะนั้น ในรายงานฉบับนี้ จะเป็นการรายงานผลการปฏิบัติตามมาตรการฯ ระยะดำเนินการฉบับประจำเดือนมกราคม - มิถุนายน 2568 โดยทางหน่วยวิจัยและพัฒนาบูรณาการเกษตรและสิ่งแวดล้อม คณะเกษตรศาสตร์ ทรัพยากรธรรมชาติและสิ่งแวดล้อมมหาวิทยาลัยนเรศวร ได้ทำการรวบรวมข้อมูลผลการปฏิบัติตามมาตรการป้องกันฯ การตรวจสอบด้วยวิธี Walk through survey พร้อมทั้งรวบรวมเอกสารหลักฐานต่าง ๆ และรูปถ่ายประกอบผลการปฏิบัติตามมาตรการป้องกันและแก้ไขผลกระทบสิ่งแวดล้อมของโครงการ เพื่อจัดทำรายงานเสนอหน่วยงานที่เกี่ยวข้องต่อไป ซึ่งสามารถสรุปผลการติดตามตรวจสอบการปฏิบัติตามมาตรการป้องกันและแก้ไขผลกระทบสิ่งแวดล้อมของโครงการระหว่างเดือนมกราคม - มิถุนายน 2568 แสดงดังตารางที่ 2.1 และ 2.2

ตารางที่ 2.1 สรุปผลการปฏิบัติตาม มาตรการป้องกันและแก้ไขผลกระทบสิ่งแวดล้อมโรงพยาบาลกรุงเทพพลวกแดง (ส่วนต่อขยาย) มาตรการทั่วไป

องค์ประกอบทางสิ่งแวดล้อม	มาตรการป้องกันและแก้ไขผลกระทบสิ่งแวดล้อม	ผลการปฏิบัติและรายละเอียดการปฏิบัติตามมาตรการ ✓ = ปฏิบัติ ✕ = ไม่ได้ปฏิบัติ ○ = ปฏิบัติไม่ได้ ⊙ = ปฏิบัติได้แต่ไม่มีประสิทธิภาพ ● = ยังไม่ถึงเวลาปฏิบัติ	ปัญหา/อุปสรรค/แนวทางแก้ไข	เอกสารอ้างอิง
1. มาตรการทั่วไป	<p>โครงการจะต้องยึดถือปฏิบัติตามมาตรการป้องกันและแก้ไขผลกระทบสิ่งแวดล้อม และมาตรการติดตามตรวจสอบผลกระทบสิ่งแวดล้อม ตามที่เสนอไว้ในรายงานการประเมินผลกระทบสิ่งแวดล้อม โครงการ โรงพยาบาลกรุงเทพพลวกแดง ของบริษัท โรงพยาบาลกรุงเทพระยอง จำกัด ตั้งอยู่ที่ เลขที่ 855 หมู่ 4 ตำบลพลวกแดง อำเภอพลวกแดง จังหวัดระยอง เป็นโครงการโรงพยาบาลทั่วไป ขนาด 187 เตียง ดำเนินการบนโฉนดที่ดินที่ 1 แปลง คือ โฉนดที่ดินเลขที่ดิน 2805 เลขที่ดิน 54 เนื้อที่ 16 ไร่ - งาน 43.1 ตารางวา</p> <p>ภายในโครงการประกอบด้วย อาคารโรงพยาบาล เป็นอาคารคสล. 11 ชั้น (ชั้นล่าง ชั้นที่ 1-10) จำนวน 1 อาคาร พื้นที่ใช้สอยอาคาร 26,084.35 ตารางเมตร และอาคาร ห้องพังกฎาติสูงไม่เกิน 8 ชั้น จำนวน 1 อาคาร พื้นที่ใช้สอยอาคาร 157.55 ตารางเมตร พร้อมทั้งจอดรถยนต์ 304 คัน และที่จอดรถจักรยานยนต์ 72 คัน จัดทำรายงานการประเมินผลกระทบสิ่งแวดล้อมโดยบริษัท เอสเซล คอนซัลแตนท์ส์ คอร์ปอเรชั่น จำกัด มีรายละเอียดดังต่อไปนี้</p>	<p>✓ โครงการมีการยึดถือปฏิบัติตามมาตรการป้องกันและแก้ไขผลกระทบสิ่งแวดล้อม และมาตรการติดตามตรวจสอบผลกระทบสิ่งแวดล้อม ตามที่เสนอไว้ในรายงานการประเมินผลกระทบสิ่งแวดล้อม</p>	-	ภาพประกอบ บทที่ 2

ตารางที่ 2.1 สรุปผลการปฏิบัติตาม มาตรการป้องกันและแก้ไขผลกระทบสิ่งแวดล้อมโรงพยาบาลกรุงเทพพลวกแดง (ส่วนต่อขยาย) มาตรการทั่วไป (ต่อ)

องค์ประกอบทางสิ่งแวดล้อม	มาตรการป้องกันและแก้ไขผลกระทบสิ่งแวดล้อม	ผลการปฏิบัติและรายละเอียดการปฏิบัติตามมาตรการฯ ✓ = ปฏิบัติ ✗ = ไม่ได้ปฏิบัติ ○ = ปฏิบัติไม่ได้ ⊙ = ปฏิบัติได้แต่ไม่มีประสิทธิภาพ ● = ยังไม่ถึงเวลาปฏิบัติ	ปัญหา/อุปสรรค/แนวทางแก้ไข	เอกสารอ้างอิง
1. มาตรการทั่วไป (ต่อ)	1. โครงการจะต้องยึดถือปฏิบัติตามมาตรการการป้องกันและแก้ไขผลกระทบสิ่งแวดล้อม และมาตรการติดตามตรวจสอบผลกระทบสิ่งแวดล้อม ตามที่เสนอไว้ในรายงานการประเมินผลกระทบสิ่งแวดล้อม โครงการโรงพยาบาลกรุงเทพพลวกแดง ของบริษัท โรงพยาบาลกรุงเทพระยอง จำกัด อย่างเคร่งครัด	✓ โครงการมีการยึดถือปฏิบัติตามมาตรการการป้องกันและแก้ไขผลกระทบสิ่งแวดล้อม และมาตรการติดตามตรวจสอบผลกระทบสิ่งแวดล้อม ตามที่เสนอไว้ในรายงานการประเมินผลกระทบสิ่งแวดล้อม	-	ภาพประกอบ บทที่ 2
	2. โครงการจะต้องบันทึกผลการติดตามตรวจสอบการดำเนินการ หรือการปฏิบัติตามมาตรการป้องกันและแก้ไขผลกระทบสิ่งแวดล้อม และมาตรการติดตามตรวจสอบผลกระทบสิ่งแวดล้อม ตามที่เสนอไว้ในรายงานการประเมินผลกระทบสิ่งแวดล้อม และจัดทำรายงานผลการปฏิบัติตามมาตรการป้องกันและแก้ไขผลกระทบสิ่งแวดล้อม และมาตรการติดตามตรวจสอบผลกระทบสิ่งแวดล้อม เสนอต่อเจ้าหน้าที่ที่มีอำนาจอนุญาต สำนักงานองค์การบริหารส่วนตำบลพลวกแดง และสำนักงานนโยบายและแผนทรัพยากรธรรมชาติและสิ่งแวดล้อมกำหนด	✓ โครงการมีการบันทึกผลการติดตามตรวจสอบการดำเนินการ หรือการปฏิบัติตามมาตรการป้องกันและแก้ไขผลกระทบสิ่งแวดล้อม และมาตรการติดตามตรวจสอบผลกระทบสิ่งแวดล้อม ตามที่เสนอไว้ในรายงานการประเมินผลกระทบสิ่งแวดล้อม และจัดทำรายงานผลการปฏิบัติตามมาตรการป้องกันและแก้ไขผลกระทบสิ่งแวดล้อม เสนอต่อเจ้าหน้าที่ที่มีอำนาจอนุญาต	-	ภาพประกอบ บทที่ 2

	<p>3. ในกรณีที่โครงการมีความจำเป็นต้องเปลี่ยนแปลงรายละเอียดโครงการ หรือมาตรการป้องกันและแก้ไขผลกระทบสิ่งแวดล้อม และมาตรการติดตามตรวจสอบผลกระทบสิ่งแวดล้อม ตามที่ได้เสนอไว้ในรายงานการประเมินผลกระทบสิ่งแวดล้อมที่ได้รับความเห็นชอบแล้ว ให้โครงการแจ้งให้หน่วยงานอนุมัติที่อนุญาตที่เกี่ยวข้องทราบ ก่อนอนุมัติหรืออนุญาตดำเนินการดังนี้</p> <p>3.1 หากหน่วยงานอนุมัติหรืออนุญาตเห็นว่ามีการเปลี่ยนแปลงดังกล่าวมีผลกระทบต่อสิ่งแวดล้อมมากกว่า หรือเทียบเท่า มาตรการที่กำหนดไว้ในรายงานการประเมินผลกระทบสิ่งแวดล้อมที่ได้รับความเห็นชอบแล้ว ให้หน่วยงานอนุมัติหรืออนุญาตแจ้งให้โครงการจัดทำรายงานการประเมินผลกระทบสิ่งแวดล้อมใหม่ ต่อไป พร้อมทั้งแจ้งเหตุผลการเปลี่ยนแปลง ดังกล่าวต่อสำนักงานนโยบายและแผนทรัพยากรธรรมชาติและสิ่งแวดล้อมเพื่อทราบ</p>	✓	โครงการยังไม่มีเปลี่ยนแปลงรายละเอียดโครงการ	-	ภาพประกอบ บทที่ 2
--	---	---	---	---	----------------------

	<p>3.2 หากหน่วยงานผู้อนุมัติหรืออนุญาต เห็นว่าการเปลี่ยนแปลงดังกล่าว อาจกระทบต่อสาระสำคัญในรายงานการประเมินผลกระทบสิ่งแวดล้อมที่ได้รับความเห็นชอบไว้แล้ว ให้หน่วยงานผู้อนุมัติหรืออนุญาต จัดส่งรายงานการเปลี่ยนแปลงดังกล่าวให้สำนักงานนโยบายและแผนทรัพยากรธรรมชาติและสิ่งแวดล้อม เพื่อเสนอให้คณะกรรมการผู้ชำนาญการพิจารณารายงานการประเมินผลกระทบสิ่งแวดล้อม (คชก.) ชุดที่เกี่ยวข้องให้ความเห็นชอบประกอบก่อนดำเนินการเปลี่ยนแปลง และเมื่อโครงการได้รับอนุมัติหรืออนุญาตให้มีการเปลี่ยนแปลงให้หน่วยงานผู้อนุมัติหรืออนุญาตแจ้งผลการเปลี่ยนแปลงดังกล่าวให้สำนักงานนโยบายและแผนทรัพยากรธรรมชาติและสิ่งแวดล้อมเพื่อทราบ</p>	✓	โครงการยังไม่มีมีการเปลี่ยนแปลงรายละเอียดโครงการ	-	-
	<p>4. เมื่อเจ้าของโครงการดำเนินโครงการเสร็จสิ้นแล้ว และก่อนที่ จะมีการโอนสิทธิให้กับเจ้าของสิทธิรายใหม่ (ในกรณีมีการซื้อขายหรือโอนสิทธิ) เจ้าของโครงการมีหน้าที่ต้องแจ้งให้เจ้าของสิทธิรายใหม่รับแผนงานและรายละเอียดการปฏิบัติตามมาตรการป้องกันและแก้ไขผลกระทบสิ่งแวดล้อม และ มาตรการติดตามตรวจสอบผลกระทบสิ่งแวดล้อม ที่ระบุไว้ในรายงานการประเมินผลกระทบสิ่งแวดล้อมที่ได้รับความเห็นชอบ และต้องแจ้งให้สำนักงานนโยบายและแผนทรัพยากรธรรมชาติและสิ่งแวดล้อม และหน่วยงานผู้มีอำนาจอนุมัติ/อนุญาตที่เกี่ยวข้องทราบด้วย เพื่อให้เจ้าของสิทธิรายใหม่ได้ทราบถึงหน้าที่ความรับผิดชอบในการ</p>	✓	โครงการยังไม่มีที่แตกต่างไปจากรายงาน EIA	-	-

	ดำเนินการตามมาตรการดังกล่าวตามที่ได้รับไว้ในรายงาน การประเมินผลกระทบสิ่งแวดล้อมอย่างเคร่งครัด				
	5. หากได้รับการร้องเรียนจากประชาชนว่าได้รับความเดือดร้อน รำคาญจากกิจกรรมการดำเนินการโครงการ หรือโครงการ ก่อให้เกิดความเสียหายแก่ทรัพยากรธรรมชาติ หรือชีวิตและ ทรัพย์สินของประชาชน เจ้าของโครงการหรือเจ้าของสิทธิใน อนาคตจะต้องมีการชี้แจงข้อเท็จจริง และหากจำเป็นในการ ปฏิบัติตามมาตรการป้องกันและแก้ไขผลกระทบสิ่งแวดล้อม และมาตรการติดตามตรวจสอบผลกระทบสิ่งแวดล้อม จะต้องดำเนินการแก้ไขปัญหาดังกล่าวโดยไม่ชักช้า และแจ้ง หน่วยงานอนุญาต สำนักงานนโยบายและแผน ทรัพยากรธรรมชาติและสิ่งแวดล้อม และหน่วยงานที่ เกี่ยวข้องทราบเพื่อพิจารณาหรือมาตรการในการแก้ไข ปัญหาต่อไป	✓	โครงการควรมีแผนดำเนินการกรณีมีเรื่องร้องเรียนจาก ประชาชน	-	-
	6. เจ้าของโครงการต้องแจ้งให้ผู้รับเหมาก่อสร้างทราบถึง รายละเอียดและรายละเอียดโครงการแผนงานมาตรการที่ กำหนดไว้ในรายงานการประเมินผลกระทบสิ่งแวดล้อม (EIA) และระบุเป็นเงื่อนไขในสัญญาว่าจ้างด้วย ให้ ผู้รับเหมาก่อสร้างต้องถือปฏิบัติอย่างเคร่งครัด พร้อมทั้งจัด ให้มีผู้ควบคุมงานก่อสร้างอย่างต่อเนื่องตลอดระยะเวลาการ ก่อสร้างตามเงื่อนไขของสัญญา นอกจากนั้นยังต้องแนบเป็น เงื่อนไขในอนุญัตติก่อสร้างด้วย	✓	โครงการได้แจ้งผู้รับเหมาก่อสร้างถึงมาตรการที่กำหนดใน รายงานในรายงาน EIA ให้ผู้รับเหมา รับทราบ	-	-
2. การประชาสัมพันธ์และ เผยแพร่โครงการ	1. การประชาสัมพันธ์โครงการให้แก่ประชาชน และหน่วยงานที่ เกี่ยวข้องเกิดความเข้าใจโครงการและมาตรการต่าง ๆ ได้แก่	✓	โครงการมีการจัดทำโครงการประชาสัมพันธ์โครงการให้แก่ ประชาชน และหน่วยงานที่เกี่ยวข้องเกิดความเข้าใจ	-	-

	ประชาชนและบ้านพักอาศัย/สถานประกอบการในระยะ ประชิดติดโครงการ และระยะ 100 เมตรจากขอบเขตพื้นที่ โครงการ รวมทั้งประชาชนทั่วไปและหน่วยงานที่เกี่ยวข้อง ได้แก่ สำนักงานทรัพยากรธรรมชาติและสิ่งแวดล้อม (สส.) องค์การบริหารส่วนตำบลพลวกแดง ทรัพยากรธรรมชาติและ สิ่งแวดล้อมจังหวัด การไฟฟ้าส่วนภูมิภาคพลวกแดง การ ประปาส่วนภูมิภาค บ้านฉาง ฯลฯ ป้องกันและระงับการ กระทบกับข้อมูลขององค์การบริหารส่วนตำบลพลวกแดงและ พื้นที่ข้างเคียง เพื่อให้รับรู้และเข้าใจมาตรการต่าง ๆ ของ โครงการ พร้อมทั้งสร้างความสัมพันธ์ ที่ดีกับชุมชน		โครงการและมาตรการต่าง ๆ ของประชาชนและบ้านพัก อาศัย/สถานประกอบการในระยะประชิดติดโครงการ และระยะ 100 เมตรจากขอบเขตพื้นที่โครงการ รวมทั้ง ประชาชนทั่วไปและหน่วยงานที่เกี่ยวข้อง		
	2. จัดให้มีการประชาสัมพันธ์การเปิดใช้อาคารส่วนขยาย และ นำส่งมาตรการป้องกันและแก้ไขผลกระทบสิ่งแวดล้อมอย่าง เปิดดำเนินการให้กับบ้านและอาคารในพื้นที่รัศมี 100 เมตร จากขอบเขตพื้นที่โครงการส่วนที่อยู่อาศัยไม่น้อย 15 วัน ก่อนเปิดใช้อาคารส่วนต่อขยาย	✓	โครงการมีการจัดประชาสัมพันธ์การเปิดใช้อาคารส่วน ขยาย และนำส่งมาตรการป้องกันและแก้ไขผลกระทบ สิ่งแวดล้อมอย่างเปิดดำเนินการให้กับบ้านและอาคารใน พื้นที่รัศมี 100 เมตร จากขอบเขตพื้นที่โครงการส่วนที่อยู่ อาศัยไม่น้อย 15วัน ก่อนเปิดใช้อาคารส่วนต่อขยาย	-	-

ตารางที่ 2.2 สรุปผลการปฏิบัติตาม มาตรการป้องกันและแก้ไขผลกระทบสิ่งแวดล้อมโรงพยาบาลกรุงเทพพลวกแดง (ส่วนต่อขยาย) ระยะดำเนินการ

องค์ประกอบทางสิ่งแวดล้อม	มาตรการป้องกันและแก้ไขผลกระทบสิ่งแวดล้อม	ผลการปฏิบัติและรายละเอียดการปฏิบัติตามมาตรการฯ ✓ = ปฏิบัติ ✗ = ไม่ได้ปฏิบัติ ○ = ปฏิบัติไม่ได้ ⊙ = ปฏิบัติได้แต่ไม่มีประสิทธิภาพ ● = ยังไม่ถึงเวลาปฏิบัติ	ปัญหา/อุปสรรค/แนวทางแก้ไข	เอกสารอ้างอิง
1. ทรัพยากรสิ่งแวดล้อมทางกายภาพ				
1.1 สภาพภูมิประเทศ	1. ดูแลรักษาความเป็นระเบียบเรียบร้อยภายในโครงการให้อยู่ในสภาพดีอยู่เสมอ 2. ดูแลต้นไม้และพืชคลุมดินบริเวณต่าง ๆ ให้อยู่ในสภาพดีและสวยงามอยู่เสมอ หากพบว่าต้นไม้ตายต้องปลูกแทนทันที	✓ โครงการมีเจ้าหน้าที่ดูแลรักษาความเป็นระเบียบเรียบร้อยภายในโครงการให้อยู่ในสภาพดี และดูแลต้นไม้และพืชคลุมดินบริเวณต่าง ๆ ให้อยู่ในสภาพดีและสวยงาม	-	รูปที่ 2-1, รูปที่ 2-2
1.2 ทรัพยากรดิน	1. ดูแลรักษาพื้นที่จัดสวนภายในโครงการให้เป็นตามแบบภูมิสถาปัตย์ที่ออกแบบไว้เพื่อให้พืชช่วยยึดหน้าดิน และให้อยู่ในสภาพดีและสวยงามอยู่เสมอ หากพบว่าตายต้องปลูกทดแทนทันที	✓ โครงการมีเจ้าหน้าที่ดูแลรักษาพื้นที่จัดสวนภายในโครงการให้เป็นตามแบบภูมิสถาปัตย์ที่ออกแบบไว้เพื่อให้พืชช่วยยึดหน้าดิน และให้อยู่ในสภาพดีและสวยงาม	-	รูปที่ 2-1, รูปที่ 2-2
1.3 ธรณีวิทยา	2. ดูแลส่วนโครงสร้างของอาคารให้อยู่ในสภาพดีตามที่ได้รับการออกแบบไว้ หากเกิดความเสียหายต้องรีบซ่อมแซมทันที	✓ โครงการมีการตรวจสอบโครงสร้างของอาคารให้เป็นไปตามที่ออกแบบไว้	-	ภาคผนวก ข.

ตารางที่ 2.2 สรุปผลการปฏิบัติตาม มาตรการป้องกันและแก้ไขผลกระทบสิ่งแวดล้อมโรงพยาบาลกรุงเทพพลวกแดง (ส่วนต่อขยาย) ระยะดำเนินการ (ต่อ)

องค์ประกอบทางสิ่งแวดล้อม	มาตรการป้องกันและแก้ไขผลกระทบสิ่งแวดล้อม	ผลการปฏิบัติและรายละเอียดการปฏิบัติตามมาตรการฯ ✓ = ปฏิบัติ ✗ = ไม่ได้ปฏิบัติ ○ = ปฏิบัติไม่ได้ ◎ = ปฏิบัติได้แต่ไม่มีประสิทธิภาพ ● = ยังไม่ถึงเวลาปฏิบัติ	ปัญหา/อุปสรรค/แนวทางแก้ไข	เอกสารอ้างอิง
1.4 คุณภาพอากาศ	<ol style="list-style-type: none"> จำกัดความเร็วของยานพาหนะในโครงการไม่เกิน 20 กิโลเมตร/ชั่วโมง เพื่อลดฝุ่นละออง โดยบริเวณทางเข้า-ออกโครงการ กำหนดให้ติดป้าย “ใช้ความเร็วไม่เกิน 20 กิโลเมตร/ชั่วโมง” ดูแลสภาพถนนภายในโครงการให้สะอาด เพื่อป้องกันการฟุ้งกระจายของฝุ่นอันเนื่องมาจากการใช้ถนน ติดป้าย “กรุณาดับเครื่องยนต์ ห้ามสตาร์ทเครื่องยนต์ทิ้งไว้” บริเวณที่จอดรถยนต์ เพื่อลดผลกระทบจากควัน เสียง และความร้อนที่เกิดจากเครื่องยนต์ กำหนดให้มีการล้างทำความสะอาดระบบปรับอากาศและพัดลมระบายอากาศในอาคารทุก 3 เดือน ดูแลบำรุงรักษาไม้ยืนต้นที่ปลูกในโครงการให้เจริญเติบโตและคงอยู่ตามที่ได้ออกแบบไว้ 	<p>✓ โครงการได้มีการดำเนินการ</p> <ol style="list-style-type: none"> เจ้าหน้าที่ทำความสะอาดสภาพถนนภายในโครงการ เพื่อป้องกันการฟุ้งกระจายของฝุ่นอันเนื่องมาจากการใช้ถนน ติดป้าย “กรุณาดับเครื่องยนต์ ห้ามสตาร์ทเครื่องยนต์ทิ้งไว้” บริเวณที่จอดรถยนต์ เพื่อลดผลกระทบจากควัน เสียง และความร้อนที่เกิดจากเครื่องยนต์ กำหนดให้มีการล้างทำความสะอาดระบบปรับอากาศและพัดลมระบายอากาศในอาคารทุก 3 เดือน ดูแลบำรุงรักษาไม้ยืนต้นที่ปลูกในโครงการให้เจริญเติบโตและคงอยู่ตามที่ได้ออกแบบไว้ 	-	รูปที่ 2-1 รูปที่ 2-2 รูปที่ 2-4 รูปที่ 2-5 รูปที่ 2-6 รูปที่ 2-20 และ ภาคผนวก จ.1
1.5 เสียง	<ol style="list-style-type: none"> ติดตั้งป้ายดักเสียงดังในพื้นที่โครงการ เพื่อมิให้รบกวนผู้ป่วย/ผู้เข้ามาใช้บริการในโรงพยาบาลรวมถึงพื้นที่ใกล้เคียง รถที่วิ่งในโครงการใช้ความเร็วไม่เกิน 20 กิโลเมตร/ชั่วโมง เพื่อลดระดับความดังของเสียงจากเครื่องยนต์ โดยบริเวณด้านหน้าทางเข้า-ออกโครงการกำหนดให้มีป้ายที่ 	<p>✓ โครงการได้มีการดำเนินการ</p> <ol style="list-style-type: none"> ติดป้าย “กรุณาดับเครื่องยนต์ ห้ามสตาร์ทเครื่องยนต์ทิ้งไว้” บริเวณที่จอดรถยนต์ เพื่อลดผลกระทบจากควัน เสียง และความร้อนที่เกิดจากเครื่องยนต์ มีการประสานงานกับรถกู้ชีพล่วงหน้าก่อนที่จะนำผู้ป่วยเข้ามาส่ง และก่อนถึงโรงพยาบาลฯ ให้มีการปิดเสียงไซเรนก่อน 	-	รูปที่ 2-4 รูปที่ 2-5 และ รูปที่ 2-6

ตารางที่ 2.2 สรุปผลการปฏิบัติตาม มาตรการป้องกันและแก้ไขผลกระทบสิ่งแวดล้อมโรงพยาบาลกรุงเทพพลวกแดง (ส่วนต่อขยาย) ระยะดำเนินการ (ต่อ)

องค์ประกอบทางสิ่งแวดล้อม	มาตรการป้องกันและแก้ไขผลกระทบสิ่งแวดล้อม	ผลการปฏิบัติและรายละเอียดการปฏิบัติตามมาตรการฯ ✓ = ปฏิบัติ ✗ = ไม่ได้ปฏิบัติ ○ = ปฏิบัติไม่ได้ ◎ = ปฏิบัติได้แต่ไม่มีประสิทธิภาพ ● = ยังไม่ถึงเวลาปฏิบัติ		ปัญหา/อุปสรรค/แนวทางแก้ไข	เอกสารอ้างอิง
	เขียนด้วยข้อความว่า “ใช้ความเร็วไม่เกิน 20 กิโลเมตร/ชั่วโมง” 3. จัดให้มีป้าย “ห้ามสตาร์ทรถยนต์ทิ้งไว้” ติดตั้งในบริเวณที่จอดรถของโครงการ 4. มีการประสานงานกับรถกู้ชีพล่วงหน้าก่อนที่รถจะนำผู้ป่วยเข้ามาส่ง และก่อนถึงโรงพยาบาลฯ ให้มีการปิดเสียงไซเรนก่อน				
1.6 ความสัมพันธ์	- (ไม่มีมาตรการระบุไว้)	-	-	-	-
1.7 ทรัพยากรน้ำ	1. ดูแลระบบบำบัดน้ำเสียที่รวบรวมของโครงการที่เปิดใช้อยู่ในปัจจุบัน เป็นระบบเติมอากาศเลี้ยงตะกอนเวียนกลับ (Aeration Activated Sludge) รองรับน้ำเสียได้เฉลี่ย 230 ลูกบาศก์เมตร/วัน ซึ่งออกแบบไว้เพียงพอกับโครงการส่วนขยาย 187 เต็มแล้วโดยหน่วยการบำบัดประกอบด้วย ถังตกไขมัน ถังแยกกาก ถังปรับสภาพสมดุล ถังเติมอากาศ ถังตกตะกอน ถังเก็บ-ย่อยตะกอนส่วนเกิน บ่อพักน้ำใส (ที่มีระบบฆ่าเชื้อโรคด้วยคลอรีน) ให้มีประสิทธิภาพในการบำบัดน้ำทิ้งไม่เกินค่ามาตรฐานคุณภาพน้ำทิ้งจากอาคารประเภท ก. (โรงพยาบาลของทางราชการหรือสถานพยาบาลตามกฎหมายที่มีเพียง	✓	โครงการมีการดูแลและบันทึกการดูแลระบบบำบัดน้ำเสียที่รวบรวมของโครงการที่เปิดใช้อยู่ในปัจจุบัน รวมถึงการตรวจสอบพารามิเตอร์ต่างๆ และน้ำที่บำบัดได้ตามมาตรฐานจะถูกปล่อยลงในบ่อหน่วงน้ำของโครงการไม่มีการลักลอบปล่อยน้ำเสียยังไม่ผ่านการบำบัดออกสู่ท่อระบายน้ำสาธารณะ	-	รูปที่ 2-8 รูปที่ 2-10 ภาคผนวก ง ภาคผนวก จ.1 ภาคผนวก ฉ.1 ภาคผนวก ฉ.2 และ ภาคผนวก ฉ.3

ตารางที่ 2.2 สรุปผลการปฏิบัติตาม มาตรการป้องกันและแก้ไขผลกระทบสิ่งแวดล้อมโรงพยาบาลกรุงเทพพลวกแดง (ส่วนต่อขยาย) ระยะดำเนินการ (ต่อ)

องค์ประกอบทางสิ่งแวดล้อม	มาตรการป้องกันและแก้ไขผลกระทบสิ่งแวดล้อม	ผลการปฏิบัติและรายละเอียดการปฏิบัติตามมาตรการฯ ✓ = ปฏิบัติ ✕ = ไม่ได้ปฏิบัติ ○ = ปฏิบัติไม่ได้ ◎ = ปฏิบัติได้แต่ไม่มีประสิทธิภาพ ● = ยังไม่ถึงเวลาปฏิบัติ		ปัญหา/อุปสรรค/แนวทางแก้ไข	เอกสารอ้างอิง
	ตั้งแต่ 30 เดียงขึ้นไป) ก่อนระบายทิ้งต้องสูบล้างหรือระบายน้ำสาธารณะ 2. จัดให้มีการฆ่าเชื้อโรคในน้ำทิ้งที่มีบ่อพักน้ำใสของระบบบำบัดน้ำเสียรวมที่ผ่านการบำบัดจากระบบบำบัดน้ำเสียรวมก่อนระบายออก 3. รวบรวมน้ำเสียจากห้องพัสดุฝอยรวมไปบำบัดที่ระบบบำบัดน้ำเสียรวมของโครงการ 4. ไม่ลักลอบปล่อยน้ำเสียยังไม่ผ่านการบำบัดออกสู่ท่อระบายน้ำสาธารณะ หรือแหล่งน้ำสาธารณะ				
2. ทรัพยากรสิ่งแวดล้อมทางชีวภาพ					
2.1 ทรัพยากรชีวภาพบนบก	1. ดำเนินการตามมาตรการป้องกันและแก้ไขผลกระทบต่อทรัพยากรสิ่งแวดล้อมทางกายภาพอย่างเคร่งครัด เพื่อให้ไม่ให้เกิดผลกระทบต่อทรัพยากรชีวภาพบนบก โดยเฉพาะคูแลร์กษาพื้นที่จัดสวนของโครงการให้เป็นตามแบบภูมิสถาปัตย์ที่ออกแบบไว้ให้ อยู่ในสภาพดีและสวยงามอยู่เสมอ หากพบว่าต้นไม้ตายต้องปลูกทดแทนทันที	✓	โครงการมีเจ้าหน้าที่ดูแลรักษาพื้นที่จัดสวนของโครงการให้เป็นตามแบบภูมิสถาปัตย์ที่ออกแบบไว้ให้ อยู่ในสภาพดีและสวยงาม	-	รูปที่ 2-1, รูปที่ 2-2
2.2 ทรัพยากรชีวภาพในน้ำ	1. ปฏิบัติตามมาตรการ หัวข้อ 1.7 ทรัพยากรน้ำ และหัวข้อ 3.2 การจัดการน้ำเสีย และสิ่งปฏิกูลอย่างเคร่งครัด เพื่อมิให้เกิดผลกระทบต่อทรัพยากรชีวภาพในน้ำ	✓	โครงการได้มีการปฏิบัติตามมาตรการ หัวข้อ 1.7 ทรัพยากรน้ำ และหัวข้อ 3.2 การจัดการน้ำเสีย และสิ่งปฏิกูลอย่างเคร่งครัด	-	รูปที่ 2-8 รูปที่ 2-10 ภาคผนวก ง ภาคผนวก จ.1 ภาคผนวก จ.3

ตารางที่ 2.2 สรุปผลการปฏิบัติตาม มาตรการป้องกันและแก้ไขผลกระทบสิ่งแวดล้อมโรงพยาบาลกรุงเทพพลวกแดง (ส่วนต่อขยาย) ระยะดำเนินการ (ต่อ)

องค์ประกอบทางสิ่งแวดล้อม	มาตรการป้องกันและแก้ไขผลกระทบสิ่งแวดล้อม	ผลการปฏิบัติและรายละเอียดการปฏิบัติตามมาตรการฯ ✓ = ปฏิบัติ ✕ = ไม่ได้ปฏิบัติ ○ = ปฏิบัติไม่ได้ ◎ = ปฏิบัติได้แต่ไม่มีประสิทธิภาพ ● = ยังไม่ถึงเวลาปฏิบัติ		ปัญหา/อุปสรรค/แนวทางแก้ไข	เอกสารอ้างอิง
					ภาคผนวก ฉ.1 ภาคผนวก ฉ.2 และ ภาคผนวก ฉ.3
3. คุณค่าการใช้ประโยชน์ของมนุษย์					
3.1 การใช้น้ำ	<ol style="list-style-type: none"> รณรงค์ให้บุคลากร และผู้มาใช้บริการภายในโครงการใช้น้ำอย่างประหยัดด้วยการติดสติ๊กเกอร์รณรงค์ประหยัดน้ำภายในห้องน้ำทุกห้องของโครงการ ตรวจสอบดูแลระบบจ่ายน้ำและระบบเส้นท่อประปาให้อยู่ในสภาพดีอยู่เสมอ หากพบว่ามี การชำรุดให้รีบแก้ไขทันที ล้างถังเก็บน้ำของโครงการอย่างน้อยปีละ 2 ครั้ง และแจ้งให้เจ้าหน้าที่ประจำในโรงพยาบาลทราบล่วงหน้าอย่างน้อย 1 สัปดาห์ วิธีการล้างโดยสูบน้ำออกจากถัง จากนั้นกวาดตะกอนและขัดล้างภายในถังเก็บน้ำจากนั้นฉีดล้างด้วยน้ำแรงดันสูงแล้วฉีดพ่นด้วยคลอรีนภายในถังเก็บน้ำ ตรวจสอบความผิดปกติของมิเตอร์น้ำโครงการทุกวัน หากมีอัตราการใช้น้ำเพิ่มจากเดิมจนผิดปกติให้ดำเนินการตรวจหาจุดที่มีการรั่วไหลของน้ำประปา 	✓	<p>โครงการได้มีการดำเนินการ</p> <ol style="list-style-type: none"> ใช้งานโถปัสสาวะชายระบบเซ็นเซอร์ และใช้งานก๊อกน้ำเซ็นเซอร์ ทุกพื้นที่ภายในโรงพยาบาล ตรวจเช็คครอยรั่วและบำรุงรักษาสุขภัณฑ์ ประจำอาคาร มีการล้างถังเก็บน้ำและตรวจคุณภาพน้ำใช้ มีการตรวจสอบความผิดปกติของมิเตอร์น้ำโครงการ โครงการมีการสำรองน้ำใช้ได้เพียงพอ ไม่น้อยกว่า 3 วัน 	-	รูปที่ 2-7 รูปที่ 2-18 ภาคผนวก จ.1 ภาคผนวก จ.2

ตารางที่ 2.2 สรุปผลการปฏิบัติตาม มาตรการป้องกันและแก้ไขผลกระทบสิ่งแวดล้อมโรงพยาบาลกรุงเทพพลวกแดง (ส่วนต่อขยาย) ระยะดำเนินการ (ต่อ)

องค์ประกอบทางสิ่งแวดล้อม	มาตรการป้องกันและแก้ไขผลกระทบสิ่งแวดล้อม	ผลการปฏิบัติและรายละเอียดการปฏิบัติตามมาตรการฯ ✓ = ปฏิบัติ ✕ = ไม่ได้ปฏิบัติ ○ = ปฏิบัติไม่ได้ ⊙ = ปฏิบัติได้แต่ไม่มีประสิทธิภาพ ● = ยังไม่ถึงเวลาปฏิบัติ	ปัญหา/อุปสรรค/แนวทางแก้ไข	เอกสารอ้างอิง
	5. กำหนดให้สำรองน้ำใช้ได้ไม่น้อยกว่า 3 วัน ของอัตราการใช้น้ำในโครงการเมื่อเปิดดำเนินการส่วนขยาย (280.20 ลูกบาศก์เมตร/วัน) โดยต้องสำรองน้ำใช้ในถังเก็บน้ำใต้ดินและชั้นดาดฟ้าปริมาตรรวมไม่น้อยกว่า 730.51 ลูกบาศก์เมตร			
3.2 การจัดการน้ำเสียและสิ่งปฏิกูล	<p>1. ดูแลระบบบำบัดน้ำเสียรวมของโครงการที่เปิดใช้ในปัจจุบัน เป็นระบบเติมอากาศ (Aeration Activated Sludge) รองรับน้ำเสียในอัตรา 230 ลูกบาศก์เมตร/วัน ซึ่งออกแบบไว้เพียงพอกับโครงการขนาด 187 เตียงได้แล้ว โดยผ่านขั้นตอนการบำบัดประกอบด้วย ถังเก็บน้ำถึงแยกน้ำ ถึงปรับสภาพน้ำ ถึงเติมอากาศ ถึงตกตะกอนถึงถังบ่อย่อยตะกอนส่วนเกิน บ่อพักน้ำใส (ที่มีระบบฆ่าเชื้อโรคด้วยคลอรีน) ให้มีประสิทธิภาพในการบำบัดน้ำไม่เกินค่ามาตรฐานคุณภาพน้ำทิ้งจากอาคารประเภท ก. (โรงพยาบาลของทางราชการหรือสถานพยาบาลตามกฎหมายที่มีเตียงตั้งแต่ 30 เตียงขึ้นไป) ก่อนระบายทิ้งต้องสูบหรือระบายทิ้งสู่สาธารณะ</p> <p>2. จัดให้มีการฆ่าเชื้อโรคในน้ำทิ้งที่มีบ่อพักน้ำใสของระบบบำบัดน้ำเสียรวมที่ผ่านการบำบัดจากระบบบำบัดน้ำเสียรวมก่อนระบายออก</p>	<p>✓ โครงการได้มีการดำเนินการ</p> <ol style="list-style-type: none"> โครงการมีการดูแลและบันทึกการตรวจสอบของระบบบำบัดน้ำเสียรวมของโครงการ และสามารถรองรับปริมาณน้ำเสียอย่างเพียงพอ มีการฆ่าเชื้อโรคในน้ำทิ้งที่มีบ่อพักน้ำใสของระบบบำบัดน้ำเสียรวมที่ผ่านการบำบัดจากระบบบำบัดน้ำเสียรวมก่อนระบายออก มีการสำรองชิ้นส่วนที่เสียหายบ่อยครั้งของระบบ มีวิศวกรสิ่งแวดล้อมเป็นที่ปรึกษาและช่างเทคนิคที่มีความชำนาญไว้ควบคุมและปรับปรุงคุณภาพระบบบำบัดน้ำเสียให้มีประสิทธิภาพดีอยู่ตลอดเวลา มีการบันทึกและตรวจสอบ ตรวจสอบประสิทธิภาพและสภาพการทำงานทั่วไปของระบบบำบัดน้ำเสีย 	-	<p>รูปที่ 2-8 รูปที่ 2-9 รูปที่ 2-10 ภาคผนวก ง ภาคผนวก จ.1 ภาคผนวก จ.3 ภาคผนวก ฉ.1 ภาคผนวก ฉ.2 และ ภาคผนวก ฉ.3</p>

ตารางที่ 2.2 สรุปผลการปฏิบัติตาม มาตรการป้องกันและแก้ไขผลกระทบสิ่งแวดล้อมโรงพยาบาลกรุงเทพพลวกแดง (ส่วนต่อขยาย) ระยะดำเนินการ (ต่อ)

องค์ประกอบทางสิ่งแวดล้อม	มาตรการป้องกันและแก้ไขผลกระทบสิ่งแวดล้อม	ผลการปฏิบัติและรายละเอียดการปฏิบัติตามมาตรการฯ ✓ = ปฏิบัติ ✗ = ไม่ได้ปฏิบัติ ○ = ปฏิบัติไม่ได้ ⊙ = ปฏิบัติได้แต่ไม่มีประสิทธิภาพ ● = ยังไม่ถึงเวลาปฏิบัติ	ปัญหา/อุปสรรค/แนวทางแก้ไข	เอกสารอ้างอิง
	<p>3. จัดหาและสำรองชิ้นส่วนที่เสียหายบ่อยครั้งของระบบฯ ไว้เพื่อซ่อมแซมให้สามารถทำงานตามปกติได้ในเวลาอันรวดเร็ว</p> <p>4. จัดให้มีวิศวกรสิ่งแวดล้อมเป็นที่ปรึกษาและช่างเทคนิคที่มีความชำนาญไว้ควบคุมและปรับปรุงคุณภาพระบบบำบัดน้ำเสียให้มีประสิทธิภาพอยู่ตลอดเวลา ในกรณีที่ระบบบำบัดน้ำเสียเกิดการเสียหายให้รีบดำเนินการแก้ไขทันที</p> <p>5. ตรวจสอบประสิทธิภาพและสภาพการทำงานทั่วไปของระบบบำบัดน้ำเสีย ในกรณีที่ระบบบำบัดน้ำเสียเกิดความเสียหายให้โครงการรีบดำเนินการแก้ไขทันที</p> <p>6. จัดให้มีบ่อดินเพื่อบำบัดก๊าซมีเทนจากระบบบำบัดน้ำเสียรวม ขนาดพื้นที่ 3 ตารางเมตร ความลึก 1.0 เมตร และต่อท่อระบายก๊าซมีเทนจากระบบบำบัดน้ำเสียรวมไปยังบ่อดินเพื่อควบคุมมิให้กลิ่นจากระบบบำบัดน้ำเสียรวม ส่งผลกระทบต่อสิ่งแวดล้อมภายนอกและผู้ใช้บริการ</p> <p>7. จัดให้มีการบำบัดละอองละออง (Aerosol) โดยต่อท่อระบายจากบ่อเติมอากาศของระบบบำบัดน้ำเสียรวมไป</p>	<p>6. บ่อดินเพื่อบำบัดก๊าซมีเทนจากระบบบำบัดน้ำเสียรวม</p> <p>7. มีการบำบัดละอองละออง (Aerosol)</p> <p>8. มีการสูบล้างจากบ่อเก็บและย่อยตะกอนของระบบบำบัดน้ำเสียรวมไปกำจัดทุก 2 เดือน โดยประสานกับหน่วยงานรับผิดชอบในการรับกากตะกอนไปกำจัด</p> <p>9. มีการสูบล้างออกจากระบบบำบัดน้ำเสียในช่วงเวลา 15.00-16.30 น.</p> <p>10. จัดให้มีระบบระบายน้ำทิ้งออกจากโครงการต้องปฏิบัติตามกฎกระทรวง กำหนดหลักเกณฑ์วิธีการ และแบบการเก็บสถิติและข้อมูลการจัดทำบันทึกรายละเอียด และรายงานสรุปผลการทำงานของระบบบำบัดน้ำเสีย พ.ศ. 2555</p> <p>11. เจ้าของโครงการ (บริษัท โรงพยาบาลกรุงเทพระยอง จำกัด รับผิดชอบ) ต้องรับผิดชอบจัดเก็บสถิติและข้อมูลปริมาณน้ำเสีย คุณภาพน้ำทิ้ง และจัดทำรายงานสรุปผลการทำงานของระบบบำบัดน้ำเสียแต่ละเดือนตามแบบ ทส.2</p>		

ตารางที่ 2.2 สรุปผลการปฏิบัติตาม มาตรการป้องกันและแก้ไขผลกระทบสิ่งแวดล้อมโรงพยาบาลกรุงเทพพลวกแดง (ส่วนต่อขยาย) ระยะดำเนินการ (ต่อ)

องค์ประกอบทางสิ่งแวดล้อม	มาตรการป้องกันและแก้ไขผลกระทบสิ่งแวดล้อม	ผลการปฏิบัติและรายละเอียดการปฏิบัติตามมาตรการฯ ✓ = ปฏิบัติ ✕ = ไม่ได้ปฏิบัติ ○ = ปฏิบัติไม่ได้ ◎ = ปฏิบัติได้แต่ไม่มีประสิทธิภาพ ● = ยังไม่ถึงเวลาปฏิบัติ		ปัญหา/อุปสรรค/แนวทางแก้ไข	เอกสารอ้างอิง
	<p>ยังบ่อบำบัดดิน ที่มีขนาดพื้นที่ 1 ตารางเมตร ลึก 1.0 เมตร</p> <p>8. จัดให้มีการสูบน้ำจากบ่อเก็บและย่อยตะกอนของระบบบำบัดน้ำเสียรวมไปกำจัดทุก 2 เดือน โดยประสานกับหน่วยงานรับผิดชอบในการรับกากตะกอนไปกำจัด</p> <p>9. กำหนดให้มีการสูบน้ำออกจากระบบบำบัดน้ำเสีย ในช่วงเวลา 15.00-16.30 น. ซึ่งเป็นช่วงที่มีผู้ใช้บริการน้อยกว่า โดยการสูบน้ำต้องประสานกับหน่วยงานเข้ามาสูบน้ำก่อนให้เข้ามาสูบน้ำในช่วงเวลาดังกล่าว</p> <p>10. ในการระบายน้ำทิ้งออกจากโครงการต้องปฏิบัติตามกฎกระทรวง กำหนดหลักเกณฑ์ วิธีการ และแบบการเก็บสถิติและข้อมูลการจัดทำบันทึกรายละเอียด และรายงานสรุปผลการทำงานของระบบบำบัดน้ำเสีย พ.ศ. 2555 ดังนี้</p> <p>11. 11.1) เจ้าของโครงการ (บริษัท โรงพยาบาลกรุงเทพระยอง จำกัด รับผิดชอบ) ต้องรับผิดชอบจดและจัดเก็บสถิติและข้อมูลปริมาณน้ำเสีย คุณภาพน้ำทิ้ง ซึ่งแสดงผลการทำงานของระบบบำบัดน้ำเสียในแต่ละวัน และจัดทำบันทึกรายละเอียดตามแบบ ทส.1 เก็บไว้ ณ สถานที่ตั้งแหล่งกำเนิดมลพิษเป็นระยะเวลา 2 ปี นับแต่มีการ</p>	<p>และเสนอให้เจ้าพนักงานท้องถิ่นในวันที่ 15 ของเดือน</p> <p>12. มีการดูแลพื้นที่บ่อบำบัดก๊าซมีเทนและบ่อบำบัดแอโรโซล (Aerosol)</p> <p>13. มีระบบป้องกันก๊าซพิษ และเครื่องมือตรวจสอบก๊าซพิษก่อนจะดำเนินการซ่อมบำรุงหรือตรวจสอบระบบบำบัดน้ำเสีย</p> <p>14. น้ำทิ้งที่ระบายออกจากระบบบำบัดน้ำเสียรวมที่บำบัดผ่านมาตรฐานแล้วมีการปล่อยลงสู่บ่อหนองน้ำภายในโครงการ</p>			

ตารางที่ 2.2 สรุปผลการปฏิบัติตาม มาตรการป้องกันและแก้ไขผลกระทบสิ่งแวดล้อมโรงพยาบาลกรุงเทพพลวกแดง (ส่วนต่อขยาย) ระยะดำเนินการ (ต่อ)

องค์ประกอบทางสิ่งแวดล้อม	มาตรการป้องกันและแก้ไขผลกระทบสิ่งแวดล้อม	ผลการปฏิบัติและรายละเอียดการปฏิบัติตามมาตรการฯ ✓ = ปฏิบัติ ✕ = ไม่ได้ปฏิบัติ ○ = ปฏิบัติไม่ได้ ⊙ = ปฏิบัติได้แต่ไม่มีประสิทธิภาพ ● = ยังไม่ถึงเวลาปฏิบัติ		ปัญหา/อุปสรรค/แนวทางแก้ไข	เอกสารอ้างอิง
	<p>จัดเก็บสถิติและข้อมูลนั้น</p> <p>11.2) เจ้าของโครงการ (บริษัท โรงพยาบาลกรุงเทพระยอง จำกัด รับผิดชอบ) ต้องจัดทำรายงานสรุปผลการทำงานของระบบบำบัดน้ำเสียแต่ละเดือนตามแบบ ทส.2 และเสนอให้เจ้าพนักงานท้องถิ่นในวันที่ 15 ของเดือนถัดไป โดยเสนอให้เจ้าพนักงานท้องถิ่นแห่งท้องถิ่นที่แหล่งกำเนิดมลพิษนั้นตั้งอยู่หรือส่งทางลงทะเบียนหรือรายงานด้วยวิธีการทางอิเล็กทรอนิกส์เพื่ออิติกรรมควบคุมมลพิษประกาศกำหนด</p> <p>12. ดูแลพื้นที่บ่อบำบัดก๊าซมีเทนและบ่อบำบัดแอร์โรซอล (Aerosol) ให้สามารถใช้งานได้สม่ำเสมอ อาทิ แนวท่อไม่มีการอุดตัน ดินมีความพรุนรวมถึงคอยเปลี่ยนหรือปลุกพืชคลุมดินเหนือพื้นที่ดังกล่าวเมื่อเกิดสภาพเสื่อมโทรมหรือตาย</p> <p>13. จัดให้มีระบบป้องกันก๊าซพิษ และเครื่องมือตรวจสอบก๊าซพิษก่อนจะดำเนินการซ่อมบำรุงหรือตรวจสอบระบบบำบัดน้ำเสีย และจะต้องมีผู้ร่วมสังเกตการณ์ระหว่างการซ่อมบำรุงดังกล่าวตลอดเวลา</p>				

ตารางที่ 2.2 สรุปผลการปฏิบัติตาม มาตรการป้องกันและแก้ไขผลกระทบสิ่งแวดล้อมโรงพยาบาลกรุงเทพพลวกแดง (ส่วนต่อขยาย) ระยะดำเนินการ (ต่อ)

องค์ประกอบทางสิ่งแวดล้อม	มาตรการป้องกันและแก้ไขผลกระทบสิ่งแวดล้อม	ผลการปฏิบัติและรายละเอียดการปฏิบัติตามมาตรการฯ ✓ = ปฏิบัติ ✕ = ไม่ได้ปฏิบัติ ○ = ปฏิบัติไม่ได้ ◎ = ปฏิบัติได้แต่ไม่มีประสิทธิภาพ ● = ยังไม่ถึงเวลาปฏิบัติ	ปัญหา/อุปสรรค/แนวทางแก้ไข	เอกสารอ้างอิง
	14. น้ำทิ้งที่ระบายออกจากระบบบำบัดน้ำเสียรวมให้ระบายออกสู่ท่อระบายน้ำสาธารณะโดยตรง โดยไม่เข้าสู่บ่อหน่วงน้ำภายในโครงการ			
3.3 การระบายน้ำและป้องกันน้ำท่วม	1. ระบบระบายน้ำภายในโครงการจัดเป็นระบบแยก โดยแยกท่อระบายน้ำเสียออกจากน้ำฝน 2. คูแลบารุงรักษาในโครงการปัจจุบันที่มีปริมาตร 2,250 ลูกบาศก์เมตร ให้มีปริมาตรเพียงพอกับปริมาณน้ำส่วนเกินที่จะต้องควบคุม (ต้องการอย่างน้อย 1,980.29 ลูกบาศก์เมตร) 3. ควบคุมอัตราการระบายน้ำออกจากพื้นที่โครงการไม่ให้เกินอัตราการระบายน้ำเข้าส่วนพัฒนาโครงการ คือ ไม่เกิน 0.107 ลูกบาศก์เมตร/วินาที (386.9 ลูกบาศก์เมตร/ชั่วโมง) 4. ทำความสะอาด ขุดลอกบ่อพักน้ำ (Manhole) บ่อดักขยะ ท่อระบายน้ำและบ่อหน่วงน้ำภายในโครงการทุก 6 เดือน โดยเฉพาะในช่วงก่อนฤดูฝน 1 ครั้ง และหลังฤดูฝน 1 ครั้ง 5. จัดให้มีพนักงานดูแลและดูแลทำความสะอาดบริเวณถนนและบริเวณทั่วไปภายในโครงการเพื่อป้องกันมิให้เศษดิน/ขยะไปอุดตันท่อระบายน้ำในโครงการ	✓ โครงการได้มีการดำเนินการ 1. ระบบท่อระบายน้ำในโครงการเป็นประเภทแบบท่อแยกน้ำเสียและน้ำฝน 2. มีการดูแลบำรุงรักษาให้มีปริมาตรเพียงพอกับปริมาณน้ำส่วนเกินที่จะต้องควบคุม 3. มีการควบคุมอัตราการระบายน้ำออกจากพื้นที่โครงการไม่ให้เกินอัตราการระบาย 4. ทำความสะอาด ขุดลอกบ่อพักน้ำ (Manhole) บ่อดักขยะ ท่อระบายน้ำและบ่อหน่วงน้ำภายในโครงการทุก 6 เดือน 5. มีพนักงานดูแลและดูแลทำความสะอาดบริเวณถนนและบริเวณทั่วไปภายในโครงการเพื่อป้องกันมิให้เศษดิน/ขยะไปอุดตันท่อระบายน้ำในโครงการ	-	ภาคผนวก จ.1 รูปที่ 2-10

ตารางที่ 2.2 สรุปผลการปฏิบัติตาม มาตรการป้องกันและแก้ไขผลกระทบสิ่งแวดล้อมโรงพยาบาลกรุงเทพพลกแดง (ส่วนต่อขยาย) ระยะดำเนินการ (ต่อ)

องค์ประกอบทาง สิ่งแวดล้อม	มาตรการป้องกันและแก้ไขผลกระทบสิ่งแวดล้อม	ผลการปฏิบัติและรายละเอียดการปฏิบัติตามมาตรการฯ ✓ = ปฏิบัติ ✗ = ไม่ได้ปฏิบัติ ○ = ปฏิบัติไม่ได้ ◎ = ปฏิบัติได้แต่ไม่มีประสิทธิภาพ ● = ยังไม่ถึงเวลาปฏิบัติ	ปัญหา/อุปสรรค/ แนวทางแก้ไข	เอกสารอ้างอิง
3.4 การจัดการมูลฝอย	<p>มาตรการด้านการจัดการมูลฝอยทั่วไป มูลฝอยย่อยสลายได้ และมูลฝอยรีไซเคิล</p> <ol style="list-style-type: none"> การรวบรวมมูลฝอยทั่วไปจากแหล่งกำเนิดมูลฝอยจะจัดให้มีถุงรองรับมูลฝอยสวมข้างในภาชนะรองรับมูลฝอยอีกชั้นหนึ่ง เพื่อให้สะดวกในการเก็บขนและการแยกประเภทมูลฝอย โดยกำหนดถุงรองรับมูลฝอย ถุงสีเขียวสำหรับมูลฝอยย่อยสลายได้ ถุงสีเหลืองสำหรับมูลฝอยสำหรับรีไซเคิล และถุงสีน้ำเงินสำหรับมูลฝอยทั่วไป แยกมูลฝอย ณ แหล่งกำเนิดของมูลฝอยนั้น ๆ โดยแยกตามประเภทมูลฝอยและบรรจุในภาชนะที่กำหนด เขียนฉลากกำกับ ใช้ Sticker ติดฉลากข้างภาชนะบรรจุรองรับมูลฝอยอย่างถูกต้อง เพื่อความสะดวกในการแยกประเภทมูลฝอยของหน่วยเก็บรวบรวม และการเก็บมูลฝอยที่เกิดขึ้นจากกระบวนการเกิดมูลฝอยในส่วนอื่นเพิ่มเติมตามกระบวนการประเภทขยะที่ถึงมูลฝอยรวมต่อไป มูลฝอยที่สามารถนำไปใช้ได้อีก (Recycle) ได้แก่ โลหะ ขวด พลาสติก แก้วอลูมิเนียม เป๋ปเป๋ล่า ถังแอลกอฮอล์ หมึกเก่า ถังออกซิเจนเก่า และกระดาด/สิ่งพิมพ์/ 	<p>✓ โครงการได้มีการดำเนินการจัดการมูลฝอยทั่วไป มูลฝอยย่อยสลายได้ และมูลฝอยรีไซเคิล</p> <ol style="list-style-type: none"> มีการรวบรวมมูลฝอยทั่วไปจากแหล่งกำเนิดมูลฝอยตามมาตรการ มีการแยกประเภทมูลฝอย มีการเขียนฉลากกำกับ มีการยกและนำมูลฝอยรีไซเคิลขายให้กับผู้รับซื้อ จัดให้มีเจ้าหน้าที่ประจำชั้นรวบรวมมูลฝอยจากแต่ละชั้นและมีลิฟต์สำหรับขนย้ายมูลฝอยโดยเฉพาะ มีการแยกบรรจุมูลฝอยใส่ถุงให้แน่นและปิดปากถุงให้สนิทก่อนนำไปทิ้งในถังพัก ใช้ปากคีบมูลฝอย คีบมารวมกันในถุงใหญ่โดยไม่เท การลำเลียงมูลฝอยที่บรรจุอยู่ในถุงโดยใช้ถังแบบมีฝาปิดให้มิดชิด ดำเนินการด้วยความระมัดระวัง ไม่อุ้ม ไม่โยน ดึง หรือกลิ้งภาชนะรองรับมูลฝอย และจัดให้บรรทุกบนรถเข็นซึ่งโครงการได้จัดหารถเข็นอย่างเพียงพอ 	-	<p>รูปที่ 2-11 ภาคผนวก จ.3</p>

ตารางที่ 2.2 สรุปผลการปฏิบัติตาม มาตรการป้องกันและแก้ไขผลกระทบสิ่งแวดล้อมโรงพยาบาลกรุงเทพพลวกแดง (ส่วนต่อขยาย) ระยะดำเนินการ (ต่อ)

องค์ประกอบทางสิ่งแวดล้อม	มาตรการป้องกันและแก้ไขผลกระทบสิ่งแวดล้อม	ผลการปฏิบัติและรายละเอียดการปฏิบัติตามมาตรการฯ ✓ = ปฏิบัติ ✗ = ไม่ได้ปฏิบัติ ○ = ปฏิบัติไม่ได้ ◎ = ปฏิบัติได้แต่ไม่มีประสิทธิภาพ ● = ยังไม่ถึงเวลาปฏิบัติ		ปัญหา/อุปสรรค/แนวทางแก้ไข	เอกสารอ้างอิง
	<p>หนังสือพิมพ์ ให้พนักงานทำความสะอาดเก็บไว้ขายให้กับผู้รับซื้อเพื่อเป็นการลดปริมาณมูลฝอย</p> <p>5. จัดให้มีเจ้าหน้าที่ประจำชั้นรวบรวมมูลฝอยจากแต่ละชั้นให้นำมาถ่ายไว้ยังห้องพักมูลฝอยรวมทุกวัน โดยใช้รถเข็น โดยให้เก็บรวบรวมวันละ 2 รอบ เวลา 10.00 น. และ 17.00 น. เพื่อไม่ให้กระทบต่อผู้มาใช้บริการ</p> <p>6. กำชับให้แยกบรรจุมูลฝอยใส่ถุงให้แน่นและปิดปากถุงให้สนิทก่อนนำไปทิ้งในถังพักมูลฝอยรวมเพื่อลดการเน่าเหม็นของมูลฝอย ป้องกันการรั่วไหลของน้ำชะมูลฝอย การตกออกนอกภาชนะ และเพื่อป้องกันการเก็บขน ทั้งนี้ถุงมูลฝอยไม่บรรจุจนเต็ม โดยปิดปากถุงประมาณ 1/4 ของความยาวถุงและเตรียมถุงมูลฝอยใหม่มาสวมในภาชนะแทน</p> <p>7. กรณีที่พบว่ามูลฝอยไม่มากในแต่ละรอบให้ใช้ปากคีบ คีบมารวมกันในถุงใหญ่ห้ามเทเพราะจะเกิดการฟุ้งกระจาย</p> <p>8. ในการลำเลียงมูลฝอยที่บรรจุอยู่ในถุงโดยใช้ถังแบบมีฝาปิดให้มีดขีดชั้นหนึ่งเพื่อป้องกันการรั่วไหลของน้ำชะมูลฝอยและการตกหล่นของภาชนะก่อนบรรจุทุกใส่รถเข็น</p>	<p>10. หลังเก็บมูลฝอยแล้วมีการล้างทำความสะอาดภาชนะบรรจุ รถเข็น และอุปกรณ์ต่าง ๆ ที่ประกอบในการเก็บขนทุกครั้ง ด้วยผงซักฟอก</p> <p>11. มีการอบรมให้ความรู้เกี่ยวกับการจัดการมูลฝอยแต่ละประเภทแก่เจ้าหน้าที่เกี่ยวข้องทุกระดับ</p> <p>12. มีการจัดการมูลฝอยย่อยสลายได้จำพวกเศษอาหารโดยประสานกับผู้รับเศษอาหารไปเลี้ยงสัตว์</p> <p>13. มีห้องพักมูลฝอย 4 ห้อง ได้แก่ ห้องขยะทั่วไป ห้องพักขยะรีไซเคิล ห้องพักขยะติดเชื้อ และห้องพักขยะอันตราย ส่วนฝอยย่อยสลายได้จำพวกเศษอาหารโดยประสานกับผู้รับเศษอาหารไปเลี้ยงสัตว์</p> <p>14. มีการทำความสะอาด ล้าง และฆ่าเชื้อโรคในห้องพักมูลฝอยรวมทุกครั้งหลังจากที่รถเก็บขนมูลฝอยได้เข้ามาเก็บขนเรียบร้อยแล้ว</p> <p>15. จัดให้มีที่จอดรถเก็บขนมูลฝอยไว้ใกล้กับห้องพักมูลฝอยรวม พร้อมติดตั้งไฟส่องสว่าง เพื่อความสะดวกรวดเร็วในการเก็บขนไปกำจัดของหน่วยงานที่เข้ามาเก็บขน</p> <p>16. มีการดำเนินการตามมาตรการลดผลกระทบด้านกลิ่นของห้องพักมูลฝอยรวมโดยตรวจสอบปริมาณมูล</p>			

ตารางที่ 2.2 สรุปผลการปฏิบัติตาม มาตรการป้องกันและแก้ไขผลกระทบสิ่งแวดล้อมโรงพยาบาลกรุงเทพพลวกแดง (ส่วนต่อขยาย) ระยะดำเนินการ (ต่อ)

องค์ประกอบทางสิ่งแวดล้อม	มาตรการป้องกันและแก้ไขผลกระทบสิ่งแวดล้อม	ผลการปฏิบัติและรายละเอียดการปฏิบัติตามมาตรการฯ ✓ = ปฏิบัติ ✗ = ไม่ได้ปฏิบัติ ○ = ปฏิบัติไม่ได้ ◎ = ปฏิบัติได้แต่ไม่มีประสิทธิภาพ ● = ยังไม่ถึงเวลาปฏิบัติ	ปัญหา/อุปสรรค/แนวทางแก้ไข	เอกสารอ้างอิง
	<p>ทั้งนี้ถึงรองรับต้องแยกประเภทชัดเจนไม่ใช่ปนกัน และติดฉลากบนฝาล้างให้เห็นชัดเจน</p> <p>9. ดำเนินการด้วยความระมัดระวัง ห้ามอ้วม ห้ามโยน ดึงหรือกลิ้งภาชนะรองรับมูลฝอย แต่ให้บรรทุกบนรถเข็นซึ่งโครงการต้องจัดหารถเข็นให้เพียงพอ และมีการสำรวจอย่างน้อย 2 คัน โดยเข็นลำเลียงมาตามลิฟต์ที่ใช้เก็บดับเพลิงซึ่งอยู่คนละบริเวณแยกต่างหากจากลิฟต์สำหรับผู้มาใช้บริการ</p> <p>10. หลังเก็บมูลฝอยแล้วต้องล้างทำความสะอาดภาชนะบรรจุ รถเข็น และอุปกรณ์ต่าง ๆ ที่ประกอบในการเก็บขนทุกครั้ง ก่อนนำมาใช้ใหม่ด้วยผงซักฟอกหรือสบู่</p> <p>11. อบรมให้ความรู้เกี่ยวกับการจัดการมูลฝอยแต่ละประเภทแก่เจ้าหน้าที่เกี่ยวข้องทุกระดับ เช่น การกำหนดคุณลักษณะของประเภทมูลฝอยเพื่อให้มีการคัดแยกได้ถูกต้องและครอบคลุมอย่างถูกต้องลักษณะ รวมถึงวิธีการลำเลียงที่ถูกต้องตามหลักสูตรของกระทรวงสาธารณสุขมาให้การฝึกอบรม</p> <p>12. มูลฝอยย่อยสลายได้จำพวกเศษอาหารให้ทางโครงการประสานกับผู้รับเศษอาหารไปเลี้ยงสัตว์โดยจะต้องเข้ามารับทุกวัน</p>	<p>ฝอยรวม ให้แม่บ้านทำความสะอาดห้องพักมูลฝอยรวมทุกครั้ง จัดเจ้าหน้าที่คอยตรวจสอบบริเวณห้องพักมูลฝอยรวม และปิดประตูห้องพักมูลฝอยไว้ตลอดเวลาที่ไม่ได้ใช้งาน มีการบรรจุมูลฝอยในถุงดำมัดปากถุงให้เรียบร้อย และนำไปเก็บในห้องแยกตามประเภท โดยเจ้าหน้าที่ผ่านการฝึกอบรมโดยเฉพาะ ห้องพักมูลฝอยย่อยสลายได้ออกแบบให้มีพัดลมดูดอากาศแล้วต่อท่อระบายอากาศไปบำบัดด้วยบ่อดิน ห้องพักมูลฝอยติดเชื้อออกแบบให้มีพัดลมดูดอากาศแล้วต่อท่อระบายอากาศ</p> <p>โครงการได้มีการดำเนินการจัดการมูลฝอยติดเชื้อ</p> <ol style="list-style-type: none"> มีถังมูลฝอยติดเชื้อรองรับ และมีถุงพลาสติกรองรับมูลฝอยติดเชื้อสวมข้างในอีกชั้นหนึ่งมีคำเตือนติดบนถังว่า "มูลฝอยติดเชื้อ" การบรรจุจะบรรจุเพียง 3/4 ของถัง และมัดปากถุงให้แน่นทุกครั้งโดยมีจุดวางถังรองรับมูลฝอยติดเชื้อ มีการปฏิบัติตามมาตรการในการกำจัดมูลฝอยติดเชื้อที่ถูกหลักสุขาภิบาล สิ่งแวดล้อมโดยให้ปฏิบัติตามกฎกระทรวงว่าด้วยการกำจัดมูลฝอยติดเชื้อ 		

ตารางที่ 2.2 สรุปผลการปฏิบัติตาม มาตรการป้องกันและแก้ไขผลกระทบสิ่งแวดล้อมโรงพยาบาลกรุงเทพพลวกแดง (ส่วนต่อขยาย) ระยะดำเนินการ (ต่อ)

องค์ประกอบทางสิ่งแวดล้อม	มาตรการป้องกันและแก้ไขผลกระทบสิ่งแวดล้อม	ผลการปฏิบัติและรายละเอียดการปฏิบัติตามมาตรการฯ ✓ = ปฏิบัติ ✗ = ไม่ได้ปฏิบัติ ○ = ปฏิบัติไม่ได้ ◎ = ปฏิบัติได้แต่ไม่มีประสิทธิภาพ ● = ยังไม่ถึงเวลาปฏิบัติ		ปัญหา/อุปสรรค/แนวทางแก้ไข	เอกสารอ้างอิง
	<p>13. จัดให้มีถังพักมูลฝอยอย่างน้อย 1 แห่ง ภายในแบ่งห้องพักมูลฝอยแยกแต่ละประเภทเป็น 5 ประเภท ได้แก่</p> <p>13.1 ห้องพักมูลฝอยย่อยสลายได้ ปริมาตรถังเก็บ 21.3 ลูกบาศก์เมตร รองรับได้ 16 วัน ใช้ระบบปรับอากาศขนาด ดูดอากาศเสียไปบำบัดที่บ่อบำบัดขนาดพื้นที่ 12 ตารางเมตร</p> <p>13.2 ห้องพักมูลฝอยรีไซเคิล (Recycle) ปริมาตรถังเก็บ 32.72 ลูกบาศก์เมตร รองรับได้ 20 วัน ระบบอากาศโดยใช้พัดลมระบายอากาศ 600 ลูกบาศก์ฟุต/นาทีก (17 ลูกบาศก์เมตร/นาทีก)</p> <p>13.3 ห้องพักมูลฝอยทั่วไป ปริมาตรถังเก็บ 20.40 ลูกบาศก์เมตร รองรับได้ 22 วัน ระบบอากาศโดยใช้พัดลมระบายอากาศ 600 ลูกบาศก์ฟุต/นาทีก (17 ลูกบาศก์เมตร/นาทีก)</p> <p>13.4 ห้องพักมูลฝอยอันตราย ปริมาตรถังเก็บ 12 ลูกบาศก์เมตร รองรับได้ 76 วัน ระบบอากาศโดยใช้พัดลมระบายอากาศ 600 ลูกบาศก์ฟุต/นาทีก (17 ลูกบาศก์เมตร/นาทีก)</p> <p>13.5 ห้องพักมูลฝอยติดเชื้อ ปริมาตรถังเก็บ 23.40 ลูกบาศก์เมตร รองรับได้ 62 วัน ใช้ระบบปรับอากาศ</p>	<p>พ.ศ. 2545 และแนวทางการควบคุมและการจัดการมูลฝอยติดเชื้อของสำนักจัดการกากของเสีย และสารอันตราย กรมควบคุมมลพิษกำหนด</p> <p>3. หลังทิ้งมูลฝอยติดเชื้อลงภาชนะรองรับมีการราดด้วยน้ำยาโซเดียมไฮโปคลอไรด์ 0.1-0.5%</p> <p>4. ภาชนะมูลฝอยติดเชื้อที่บรรจุอยู่ในกระป๋องหรือภาชนะเฉพาะมีการปิดผนึกให้แน่นก่อนทิ้ง</p> <p>5. ในกรณีที่มีมูลฝอยไม่มากได้ใช้ปากคืบ คีบมารวมกันในถุงใหญ่ไม่เท</p> <p>6. หลังจากแม่บ้านเก็บขนมูลฝอยติดเชื้อแล้วมีการราดน้ำยาโซเดียมไฮโปคลอไรด์ 0.1-0.5% หรือคลอรีนให้ทั่วทั้งภาชนะรองรับมูลฝอยติดเชื้อรวมในแต่ละชั้น ก่อนทำความสะอาดภาชนะบรรจุและสวมมูลฝอยใหม่ในภาชนะบรรจุแทน</p> <p>7. มีการดำเนินการตามมาตรการเมื่อมีอุบัติเหตุทำให้ถุงมูลฝอยแตกและมูลฝอยติดเชื้อตกหล่น</p> <p>8. จัดให้มี ห้องพักมูลฝอยติดเชื้อ พร้อมติดเครื่องปรับอากาศควบคุมอุณหภูมิ</p> <p>9. หลังเก็บขนมูลฝอยติดเชื้อแล้วล้างและทำความสะอาดภาชนะบรรจุ</p>			

ตารางที่ 2.2 สรุปผลการปฏิบัติตาม มาตรการป้องกันและแก้ไขผลกระทบสิ่งแวดล้อมโรงพยาบาลกรุงเทพพลวกแดง (ส่วนต่อขยาย) ระยะดำเนินการ (ต่อ)

องค์ประกอบทางสิ่งแวดล้อม	มาตรการป้องกันและแก้ไขผลกระทบสิ่งแวดล้อม	ผลการปฏิบัติและรายละเอียดการปฏิบัติตามมาตรการฯ ✓ = ปฏิบัติ ✗ = ไม่ได้ปฏิบัติ ○ = ปฏิบัติไม่ได้ ◎ = ปฏิบัติได้แต่ไม่มีประสิทธิภาพ ● = ยังไม่ถึงเวลาปฏิบัติ		ปัญหา/อุปสรรค/แนวทางแก้ไข	เอกสารอ้างอิง
	<p>ขนาด 12,000 ปีติยู และใช้พัดลมระบายอากาศเสียจากห้องพักมูลฝอยไปบำบัดที่บ่อดิน ขนาดพื้นที่ 12 ตารางเมตร</p> <p>14. ทำความสะอาด ล้าง และฆ่าเชื้อโรคในห้องพักมูลฝอยรวมทุกครั้งหลังจากที่รถเก็บขนมูลฝอยได้เข้ามาเก็บขนเรียบร้อยแล้ว</p> <p>15. จัดให้มีที่จอดรถเก็บขนมูลฝอยไว้ใกล้กับห้องพักมูลฝอยรวม พร้อมติดตั้งไฟส่องสว่าง เพื่อความสะดวกรวดเร็วในการเก็บขนไปกำจัดของหน่วยงานที่เข้ามาเก็บขน</p> <p>16. มาตรการลดผลกระทบด้านกลิ่นของห้องพักมูลฝอยรวมดังนี้</p> <p>16.1 จัดเจ้าหน้าที่คอยตรวจสอบปริมาณมูลฝอยรวม โดยตรวจสอบทุกวันหากมีมูลฝอยตกค้างให้แจ้งเจ้าหน้าที่ของโครงการที่คอยทำหน้าที่ประสานกับหน่วยงานเก็บขนมูลฝอยทันที</p> <p>16.2 ให้แม่บ้านทำความสะอาดห้องพักมูลฝอยรวมทุกครั้ง หลังจากที่รถเก็บขนมูลฝอยได้เข้ามาเก็บขนเรียบร้อยแล้ว</p>	<p>10. อบรมให้ความรู้เกี่ยวกับการจัดการและการจัดเก็บมูลฝอยติดเชื่อแก่เจ้าหน้าที่ของโรงพยาบาลที่เกี่ยวข้องทุกระดับ</p> <p>11. จัดให้มีเจ้าหน้าที่ประจำชั้นรวบรวมมูลฝอยติดเชื่อจากแต่ละชั้นให้หมดนำมาไว้ยังห้องพักมูลฝอยติดเชื่อทุกวัน โดยให้เก็บรวบรวมวันละ 2 รอบ เวลาโครงการได้มีการดำเนินการจัดการมูลฝอยอันตราย</p> <ol style="list-style-type: none"> 1. การรวบรวมมูลฝอยอันตรายจากแหล่งกำเนิดมูล และแยกประเภทของสารที่อาจทำปฏิกิริยากันได้ออกจากกัน 2. จัดให้มีห้องเก็บยาอาจให้มีพื้นที่หรือตู้เก็บของสำหรับยาหมดอายุเพื่อรอส่งคืนบริษัทฯ 3. จัดให้มีห้องพักมูลฝอยอันตราย 4. จัดให้มีเจ้าหน้าที่ประจำชั้นรวบรวมมูลฝอยอันตรายจากแต่ละชั้นให้นำมาไว้ยังห้องพักมูลฝอยอันตรายทุกวัน โดยให้เก็บรวบรวมวันละ 2 รอบ เวลา 10.00 น. และ 17.00 น. 			

ตารางที่ 2.2 สรุปผลการปฏิบัติตาม มาตรการป้องกันและแก้ไขผลกระทบสิ่งแวดล้อมโรงพยาบาลกรุงเทพพลวกแดง (ส่วนต่อขยาย) ระยะดำเนินการ (ต่อ)

องค์ประกอบทางสิ่งแวดล้อม	มาตรการป้องกันและแก้ไขผลกระทบสิ่งแวดล้อม	ผลการปฏิบัติและรายละเอียดการปฏิบัติตามมาตรการฯ ✓ = ปฏิบัติ ✗ = ไม่ได้ปฏิบัติ ○ = ปฏิบัติไม่ได้ ◎ = ปฏิบัติได้แต่ไม่มีประสิทธิภาพ ● = ยังไม่ถึงเวลาปฏิบัติ		ปัญหา/อุปสรรค/แนวทางแก้ไข	เอกสารอ้างอิง
	<p>16.3 จัดเจ้าหน้าที่คอยตรวจสอบบริเวณห้องพักรวม ไม่ให้มูลฝอยล้นออกมานอกห้องพักรวม ไม่ให้มีสัตว์เข้าไปคุ้ยเขี่ยบริเวณห้องพักรวม</p> <p>16.4 ให้แม่บ้านปิดประตูห้องพักรวมไว้ตลอดเวลาที่ไม่ได้ใช้งาน เพื่อลดผลกระทบด้านทัศนียภาพและป้องกันสัตว์เข้ามาคุ้ยเขี่ย ลดการแพร่ของกลิ่นและเชื้อโรค</p> <p>16.5 บรรจุมูลฝอยในถุงดำมัดปากถุงให้เรียบร้อย และนำไปเก็บในห้องแยกตามประเภท โดยเจ้าหน้าที่ที่ทำหน้าที่ต้องผ่านการฝึกอบรมโดยเฉพาะ</p> <p>16.6 ห้องพักรวมย่อยสลายได้ออกแบบให้มีพัดลมดูดอากาศแล้วต่อท่อระบายอากาศไปบำบัดด้วยบ่อดิน ขนาดพื้นที่ 12 ตารางเมตร ความลึก 1 เมตร</p> <p>16.7 ห้องพักรวมติดเชื้อออกแบบให้มีพัดลมดูดอากาศแล้วต่อท่อระบายอากาศไปบำบัดด้วยบ่อบำบัด ขนาดพื้นที่ 12 ตารางเมตร ความลึก 1 เมตร</p> <p>มาตรการด้านการจัดการมูลฝอยติดเชื้อ</p> <p>1. จัดให้มีถังมูลฝอยติดเชื้อรองรับอย่างเหมาะสมและสามารถใช้งานได้ดี ทั้งนี้ ต้องมีถุงพลาสติกรองรับมูล</p>				

ตารางที่ 2.2 สรุปผลการปฏิบัติตาม มาตรการป้องกันและแก้ไขผลกระทบสิ่งแวดล้อมโรงพยาบาลกรุงเทพพลวกแดง (ส่วนต่อขยาย) ระยะดำเนินการ (ต่อ)

องค์ประกอบทางสิ่งแวดล้อม	มาตรการป้องกันและแก้ไขผลกระทบสิ่งแวดล้อม	ผลการปฏิบัติและรายละเอียดการปฏิบัติตามมาตรการฯ ✓ = ปฏิบัติ ✗ = ไม่ได้ปฏิบัติ ○ = ปฏิบัติไม่ได้ ◎ = ปฏิบัติได้แต่ไม่มีประสิทธิภาพ ● = ยังไม่ถึงเวลาปฏิบัติ		ปัญหา/อุปสรรค/แนวทางแก้ไข	เอกสารอ้างอิง
	<p>ฝอยติดเชื้อสวมข้างในอีกชั้นหนึ่งมีค่าเตือนติดบนถุงว่า "มูลฝอยติดเชื้อ" การบรรจุจะบรรจุเพียง 3/4 ของถุง และมัดปากถุงให้แน่นทุกครั้งโดยมีจุดวางถังรองรับมูลฝอยติดเชื้อตามที่กำหนดไว้</p> <p>2. กำหนดให้โครงการปฏิบัติตามมาตรการในการกำจัดมูลฝอยติดเชื้อที่ถูกต้องหลักสุขาภิบาล สิ่งแวดล้อมโดยให้ปฏิบัติตามกฎกระทรวงว่าด้วยการกำจัดมูลฝอยติดเชื้อ พ.ศ. 2545 และแนวทางการควบคุมและการจัดการมูลฝอยติดเชื้อของสำนักจัดการกากของเสีย และสารอันตราย กรมควบคุมมลพิษกำหนด</p> <p>3. หลังทิ้งมูลฝอยติดเชื้อลงภาชนะรองรับต้องราดด้วยน้ำยาโซเดียมไฮโปคลอไรต์ 0.1-0.5% หรือคลอรีนออกซีให้ทั่วถึงก่อนให้พนักงานเข้ามารวบรวมไปกำจัดต่อไป</p> <p>4. ภาชนะมูลฝอยติดเชื้อที่บรรจุอยู่ในกระป๋องหรือภาชนะเฉพาะต้องปิดผนึกให้แน่นก่อนทิ้งและทิ้งลงถังภาชนะเพื่อป้องกันการแพร่กระจายของกลิ่นมูลฝอยสัมผัสผู้เก็บขน และทำให้น้ำชะมูลฝอยในถุงรั่วไหลออกมาข้างนอกได้</p>				

ตารางที่ 2.2 สรุปผลการปฏิบัติตาม มาตรการป้องกันและแก้ไขผลกระทบสิ่งแวดล้อมโรงพยาบาลกรุงเทพพลวกแดง (ส่วนต่อขยาย) ระยะดำเนินการ (ต่อ)

องค์ประกอบทางสิ่งแวดล้อม	มาตรการป้องกันและแก้ไขผลกระทบสิ่งแวดล้อม	ผลการปฏิบัติและรายละเอียดการปฏิบัติตามมาตรการฯ ✓ = ปฏิบัติ ✗ = ไม่ได้ปฏิบัติ ○ = ปฏิบัติไม่ได้ ⊙ = ปฏิบัติได้แต่ไม่มีประสิทธิภาพ ● = ยังไม่ถึงเวลาปฏิบัติ		ปัญหา/อุปสรรค/แนวทางแก้ไข	เอกสารอ้างอิง
	<p>5. กรณีที่พบว่ามีมูลฝอยไม่มากในแต่ละรอบให้ใช้ปากคีบ คีบมารวมกันในถุงใหญ่ห้ามเทเพราะจะเกิดการฟุ้งกระจาย</p> <p>6. หลังจากแม่บ้านเก็บขนมูลฝอยติดเชื้อแล้วให้ราดน้ำยาโซเดียมไฮโปคลอไรด์ 0.1-0.5% หรือคลอรีนออกซิให้ทั่วทั้งภาชนะรองรับมูลฝอยติดเชื้อรวมในแต่ละชั้น ก่อนทำความสะอาดภาชนะบรรจุ แล้วจึงสวมมูลฝอยใหม่ในภาชนะบรรจุแทน</p> <p>7. ถ้ามีอุบัติเหตุทำให้ถุงมูลฝอยแตกและมูลฝอยติดเชื้อตกหล่นให้ปฏิบัติดังนี้</p> <p>7.1) เก็บมูลฝอยที่ตกหล่นด้วยคิบลีหรือหยิบด้วยมือที่สวมถุงมือยางหนา เก็บมูลฝอยติดเชื้อใส่ในถุงมูลฝอยติดเชื้ออีกใบหนึ่ง</p> <p>7.2) ถ้ามีสารน้ำให้ใช้กระดาษชำระเช็ดออกให้มากที่สุด แล้วเช็ดถูตามปกติด้วยน้ำกับผงซักฟอก ทั้งนี้ บริเวณที่มีการสัมผัสกับมูลฝอยติดเชื้อให้ราดด้วยน้ำยาคลอรีนออกซิ</p> <p>8. จัดให้มีห้องพักมูลฝอยติดเชื้อซึ่งปริมาตรถึงเก็บ 23.40 ลูกบาศก์เมตร พร้อมติดเครื่องปรับอากาศควบคุมอุณหภูมิ</p>				

ตารางที่ 2.2 สรุปผลการปฏิบัติตาม มาตรการป้องกันและแก้ไขผลกระทบสิ่งแวดล้อมโรงพยาบาลกรุงเทพพลวกแดง (ส่วนต่อขยาย) ระยะดำเนินการ (ต่อ)

องค์ประกอบทางสิ่งแวดล้อม	มาตรการป้องกันและแก้ไขผลกระทบสิ่งแวดล้อม	ผลการปฏิบัติและรายละเอียดการปฏิบัติตามมาตรการฯ ✓ = ปฏิบัติ ✗ = ไม่ได้ปฏิบัติ ○ = ปฏิบัติไม่ได้ ⊙ = ปฏิบัติได้แต่ไม่มีประสิทธิภาพ ● = ยังไม่ถึงเวลาปฏิบัติ		ปัญหา/อุปสรรค/แนวทางแก้ไข	เอกสารอ้างอิง
	<p>9. หลังเก็บขมูลฝอยติดเชื้อแล้วต้องล้างและทำความสะอาดภาชนะบรรจุ รถเข็น และอุปกรณ์ต่าง ๆ ที่ใช้ประกอบในการเก็บขนทุกครั้ง ก่อนนำมาใช้ใหม่ด้วยผงซักฟอกหรือสบู่ ทั้งนี้บริเวณที่มีการสัมผัสกับมูลฝอยติดเชื้อให้ราดด้วยน้ำยาคลอรีน โดยจัดที่ทำความสะอาดไว้บริเวณห้องพักมูลฝอยรวม</p> <p>10. อบรมให้ความรู้เกี่ยวกับการจัดการและการจัดเก็บมูลฝอยติดเชื้อแก่เจ้าหน้าที่ของโรงพยาบาลที่เกี่ยวข้องทุกระดับ เช่น การกำหนดคุณลักษณะของประเภทมูลฝอย เพื่อให้มีการคัดแยกได้ถูกต้องและครอบคลุมอย่างถูกต้องสุลักษณะ รวมถึงวิธีการลำเลียงที่ถูกต้องตามหลักสูตรของกระทรวงสาธารณสุข โดยขอความอนุเคราะห์ให้เจ้าหน้าที่จากสาธารณสุขมาให้การฝึกอบรม และเข้าร่วมการอบรมตามที่หน่วยงานที่เกี่ยวข้องกำหนด</p> <p>11. จัดให้มีเจ้าหน้าที่ประจำชั้นรวบรวมมูลฝอยติดเชื้อจากแต่ละชั้นให้หมดนำมาไว้ยังห้องพักมูลฝอยติดเชื้อทุกวัน โดยให้เก็บรวบรวมวันละ 2 รอบ เวลา 10.00 น. และ 17.00 น.</p> <p>มาตรการด้านการจัดการมูลฝอยอันตราย</p>				

ตารางที่ 2.2 สรุปผลการปฏิบัติตาม มาตรการป้องกันและแก้ไขผลกระทบสิ่งแวดล้อมโรงพยาบาลกรุงเทพพลวกแดง (ส่วนต่อขยาย) ระยะดำเนินการ (ต่อ)

องค์ประกอบทางสิ่งแวดล้อม	มาตรการป้องกันและแก้ไขผลกระทบสิ่งแวดล้อม	ผลการปฏิบัติและรายละเอียดการปฏิบัติตามมาตรการฯ ✓ = ปฏิบัติ ✗ = ไม่ได้ปฏิบัติ ○ = ปฏิบัติไม่ได้ ⊙ = ปฏิบัติได้แต่ไม่มีประสิทธิภาพ ● = ยังไม่ถึงเวลาปฏิบัติ		ปัญหา/อุปสรรค/แนวทางแก้ไข	เอกสารอ้างอิง
	<ol style="list-style-type: none"> การรวบรวมมูลฝอยอันตรายจากแหล่งกำเนิดมูลฝอย มีดังนี้ <ul style="list-style-type: none"> ยาหมดอายุ : แยกใส่ขวด/ภาชนะที่มีฝาปิดมิดชิด ติดป้าย “ยาหมดอายุห้ามใช้” โดยเก็บแยกส่วนไว้ต่างหากในห้องจ่ายยา โดยตรวจสอบทุกวัน และการเรียกบริษัทผู้ผลิตมารับคืนเมื่อมีปริมาณมากพอ สารเคมี และเคมีภัณฑ์ : (ส่วนใหญ่อยู่ในรูปภาชนะบรรจุที่รอคืนหลังใช้หมดแล้ว) ให้จัดส่วนเก็บภาชนะเหล่านี้แยกต่างหาก โดยนำมาเก็บ ไว้ยังส่วนที่จัดให้ทันที หลังใช้หมด ทั้งนี้อาจตรวจสอบทุกเดือน โดยเจ้าหน้าที่ที่เกี่ยวข้อง จัดรวบรวมส่วนกลางไว้ในห้องที่จัดโดยเฉพาะ แต่ต้องแยกประเภทของสารที่อาจทำปฏิกิริยากันได้ออกจากกัน ภายในห้องเก็บยาอาจให้มีพื้นที่หรือตู้เก็บของสำหรับยาหมดอายุเพื่อรอส่งคืนบริษัทฯ โดยยาเหล่านี้ต้องบรรจุในขวดยาใช้แล้วพร้อมปิดฝาให้สนิท และเขียนฉลากข้างขวดให้ชัดเจน โดยติดต่อบริษัทฯ นี้คืนอย่างน้อย 3 เดือน/ครั้ง หรือขึ้นกับความเหมาะสมของปริมาณยา จัดให้มีห้องพักมูลฝอยอันตราย ปริมาตรกักเก็บ 12 ลูกบาศก์เมตร รองรับได้ 76 วัน 				

ตารางที่ 2.2 สรุปผลการปฏิบัติตาม มาตรการป้องกันและแก้ไขผลกระทบสิ่งแวดล้อมโรงพยาบาลกรุงเทพพลวกแดง (ส่วนต่อขยาย) ระยะดำเนินการ (ต่อ)

องค์ประกอบทางสิ่งแวดล้อม	มาตรการป้องกันและแก้ไขผลกระทบสิ่งแวดล้อม	ผลการปฏิบัติและรายละเอียดการปฏิบัติตามมาตรการฯ ✓ = ปฏิบัติ ✗ = ไม่ได้ปฏิบัติ ○ = ปฏิบัติไม่ได้ ⊙ = ปฏิบัติได้แต่ไม่มีประสิทธิภาพ ● = ยังไม่ถึงเวลาปฏิบัติ		ปัญหา/อุปสรรค/แนวทางแก้ไข	เอกสารอ้างอิง
	4. จัดให้มีเจ้าหน้าที่ประจำชั้นรวบรวมมูลฝอยอันตรายจากแต่ละชั้นให้นำมาไว้ยังห้องพักรวมมูลฝอยอันตรายทุกวัน โดยให้เก็บรวบรวมวันละ 2 รอบ เวลา 10.00 น. และ 17.00 น.				
3.5 ไฟฟ้าและพลังงาน	1. จัดให้มีเครื่องกำเนิดไฟฟ้าสำรองขนาด 1,600 KVA จำนวน 2 ชุด เพื่อสำรองไฟฟ้าแก่กิจกรรมต่าง ๆ ของโรงพยาบาลในกรณีไฟฟ้าของการไฟฟ้านครหลวงดับหรือตก เพื่อป้องกันอุปกรณ์ทางการแพทย์เกิดความเสียหาย โดยจ่ายให้อุปกรณ์ที่สำคัญทางการแพทย์ รวมถึงเครื่องสูบน้ำประปา เครื่องสูบน้ำดับเพลิง และอุปกรณ์ต่างๆ ของระบบบำบัดน้ำเสีย 2. ติดตั้งอุปกรณ์เดินสายไฟฟ้า รวมถึงสายสัญญาณต่าง ๆ และอุปกรณ์ไฟฟ้าต่าง ๆ ที่ใช้ในพื้นที่ส่วนกลางให้เป็นไปด้วยความเรียบร้อย และถูกต้องตามมาตรฐานชนิดประหยัดพลังงาน และมีอายุการใช้งานยาวนาน 3. ตรวจสอบดูแลอุปกรณ์และสายไฟฟ้าให้อยู่ในสภาพดีเสมอ 4. ปฏิบัติตามมาตรการอนุรักษ์พลังงานในส่วนที่โครงการต้องปฏิบัติ ดังนี้	✓	โครงการได้มีการดำเนินการ 1. มีเครื่องกำเนิดไฟฟ้าสำรองขนาด 1,600 KVA จำนวน 2 ชุด 2. มีการติดตั้งอุปกรณ์เดินสายไฟฟ้า รวมถึงสายสัญญาณต่าง ๆ และอุปกรณ์ไฟฟ้าต่าง ๆ ที่ใช้ในพื้นที่ส่วนกลาง 3. มีการตรวจสอบดูแลอุปกรณ์และสายไฟฟ้าให้อยู่ในสภาพดี 4. มีมาตรการอนุรักษ์พลังงานในส่วนของโครงการ เช่นการมีระบบ ดวงไฟ เซ็นเซอร์ปิดเมื่อไม่ใช้งาน มีระบบควบคุมการเปิด-ปิดไฟฟ้าแสงสว่างอัจฉริยะ ทั้งโรงพยาบาลเพื่อลดใช้พลังงานเมื่อไม่จำเป็น 5. มีการตรวจสอบการทำงานของหม้อแปลงไฟฟ้า และเครื่องกำเนิดไฟฟ้าสำรองให้อยู่ในสภาพใช้งานได้ดี	-	รูปที่ 2-12 รูปที่ 2-19 ภาคผนวก จ.1 และ ภาคผนวก จ.5

ตารางที่ 2.2 สรุปผลการปฏิบัติตาม มาตรการป้องกันและแก้ไขผลกระทบสิ่งแวดล้อมโรงพยาบาลกรุงเทพพลวกแดง (ส่วนต่อขยาย) ระยะดำเนินการ (ต่อ)

องค์ประกอบทางสิ่งแวดล้อม	มาตรการป้องกันและแก้ไขผลกระทบสิ่งแวดล้อม	ผลการปฏิบัติและรายละเอียดการปฏิบัติตามมาตรการฯ ✓ = ปฏิบัติ ✕ = ไม่ได้ปฏิบัติ ○ = ปฏิบัติไม่ได้ ⊙ = ปฏิบัติได้แต่ไม่มีประสิทธิภาพ ● = ยังไม่ถึงเวลาปฏิบัติ		ปัญหา/อุปสรรค/แนวทางแก้ไข	เอกสารอ้างอิง
	<p>4.1 จัดให้มีและติดตั้งระบบไฟฟ้าและสุขภัณฑ์ต่างๆ ภายในโครงการเป็นรุ่นประหยัดพลังงาน</p> <p>4.2 เลือกใช้อุปกรณ์ไฟฟ้ารุ่นประหยัดไฟเบอร์ 5 และใช้หลอดไฟฟ้ารุ่นประหยัดไฟ</p> <p>4.3 ตรวจสอบดูแลอุปกรณ์ไฟฟ้าให้อยู่ในสภาพดีอยู่เสมอ</p> <p>4.4 ติดตั้งอุปกรณ์เดินสายไฟฟ้า รวมถึงสายสัญญาณสื่อสารและอุปกรณ์ไฟฟ้าต่าง ๆ ที่ใช้ในโครงการให้เป็นไปด้วยความเรียบร้อย และถูกต้องตามมาตรฐาน</p> <p>4.5 ติดตั้งหลอดไฟประหยัดพลังงาน (LED) ในห้องพักผู้ป่วยทางเดิน สำนักงาน และส่วนบริการต่าง ๆ ที่จัดให้มีในอาคาร</p> <p>5. ตรวจสอบการทำงานของหม้อแปลงไฟฟ้าและเครื่องกำเนิดไฟฟ้าสำรองให้อยู่ในสภาพใช้งานได้ดี</p>				
3.6 การจราจร	<p>1. จัดให้มีที่จอดรถยนต์สำหรับโครงการ จำนวน 304 คัน แบ่งเป็น ที่จอดรถสำหรับแพทย์ จำนวน 25 คัน สำหรับพนักงาน จำนวน 120 คัน และสำหรับผู้มาใช้บริการ จำนวน 159 คัน และที่จอดรถจักรยานยนต์ 72 คัน รวมทั้งติดตั้งป้ายสัญญาณจราจรไฟส่องสว่าง และกล้องวงจรปิด ป้ายงดใช้เสียงตามที่ออกแบบไว้</p>	✓	<p>โครงการได้มีการดำเนินการ</p> <ol style="list-style-type: none"> จัดให้มีที่จอดรถยนต์สำหรับโครงการให้เพียงพอ และจัดแบ่งพื้นที่จอดรถสำหรับแพทย์ สำหรับพนักงาน และสำหรับผู้มาใช้บริการ ไม่ประกอบกิจกรรมหรือการก่อสร้างสิ่ง กีดขวางในพื้นที่ที่จัดไว้ใช้เป็นที่จอดรถยนต์อันทำให้พื้นที่จอดรถลดลงจากที่เสนอไว้ในรายงานฯ 		<p>รูปที่ 2-4</p> <p>รูปที่ 2-5</p> <p>รูปที่ 2-6</p> <p>รูปที่ 2-13</p> <p>รูปที่ 2-14</p> <p>รูปที่ 2-17</p> <p>รูปที่ 2-19</p> <p>รูปที่ 2-20</p>

ตารางที่ 2.2 สรุปผลการปฏิบัติตาม มาตรการป้องกันและแก้ไขผลกระทบสิ่งแวดล้อมโรงพยาบาลกรุงเทพพลวกแดง (ส่วนต่อขยาย) ระยะดำเนินการ (ต่อ)

องค์ประกอบทางสิ่งแวดล้อม	มาตรการป้องกันและแก้ไขผลกระทบสิ่งแวดล้อม	ผลการปฏิบัติและรายละเอียดการปฏิบัติตามมาตรการ ✓ = ปฏิบัติ ✗ = ไม่ได้ปฏิบัติ ○ = ปฏิบัติไม่ได้ ◎ = ปฏิบัติได้แต่ไม่มีประสิทธิภาพ ● = ยังไม่ถึงเวลาปฏิบัติ	ปัญหา/อุปสรรค/แนวทางแก้ไข	เอกสารอ้างอิง
	<p>2. ห้ามประกอบกิจกรรมใด ๆ รวมทั้งการก่อสร้างสิ่ง กีดขวางในพื้นที่ที่จัดไว้ใช้เป็นที่จอดรถยนต์อื่นทำให้พื้นที่จอดรถลดลงจากที่เสนอไว้ในรายงานฯ</p> <p>3. จัดให้มีเจ้าหน้าที่คอยอำนวยความสะดวกด้านการจราจรบริเวณทางเข้า-ออกโครงการ ที่เชื่อมต่อกับทางหลวงแผ่นดินหมายเลข 3080 เพื่อให้เกิดความปลอดภัยแก่ผู้ร่วมใช้รถ ใช้ถนนและป้องกันไม่ให้เกิดการจราจรติดขัดและตัดกระแสรถจากการเลี้ยวเข้าออกจากโครงการ โดยเฉพาะในเวลาเร่งด่วนเช้าเย็น</p> <p>4. บริเวณทางเข้า-ออกโครงการจัดให้มีป้อมยามและเจ้าหน้าที่อำนวยความสะดวกด้านการจราจรประจำป้อมตลอด 24 ชั่วโมง</p> <p>5. ตรวจสอบบริเวณทางเข้า-ออกของโครงการให้ไม่มีสิ่งกีดขวางที่จะเป็นอุปสรรคต่อการมองเห็นถนนทั้ง 2 ด้านของผู้ขับรถ</p> <p>6. ทำเครื่องหมายช่องจราจรและเลนถนน และจัดทำป้ายและเครื่องหมายจราจรบนพื้นทางภายในโครงการให้ชัดเจน ไม่ก่อให้เกิดการสับสนของผู้ขับขี่ ทำให้การจราจรภายในพื้นที่โครงการฯ มีความปลอดภัย</p>	<p>3. จัดให้มีเจ้าหน้าที่คอยอำนวยความสะดวกด้านการจราจรบริเวณทางเข้า-ออกโครงการ</p> <p>4. บริเวณทางเข้า-ออกโครงการจัดให้มีป้อมยามและเจ้าหน้าที่อำนวยความสะดวกด้านการจราจรประจำป้อมตลอด 24 ชั่วโมง</p> <p>5. มีการตรวจสอบบริเวณทางเข้า-ออกของโครงการ</p> <p>6. ทำเครื่องหมายช่องจราจรและเลนถนน และจัดทำป้ายและเครื่องหมายจราจรบนพื้นทางภายในโครงการ</p> <p>7. จัดให้มีป้ายบอกทางสำหรับผู้ป่วย/ผู้มาใช้บริการของโรงพยาบาลทราบเส้นทางในการเข้าไปใช้บริการ โดยติดตั้งป้ายบอกทางไว้บริเวณทางเข้า-ออกของอาคาร พร้อมจัดเจ้าหน้าที่รักษาความปลอดภัยไว้ประจำบริเวณจุด</p> <p>8. จัดเตรียมรถรับส่งผู้ป่วยฉุกเฉินตลอด 24 ชั่วโมง โดยทำการเผยแพร่ผ่านทาง Website พร้อมเบอร์โทรศัพท์ และติดตั้งป้ายประชาสัมพันธ์ไว้บริเวณเคาน์เตอร์ บริเวณชั้นล่างของโรงพยาบาลเพื่อความสะดวกในการเรียกใช้บริการฉุกเฉินของผู้ป่วย</p>		<p>รูปที่ 2-21</p> <p>รูปที่ 2-23</p> <p>ภาคผนวก จ.6</p>

ตารางที่ 2.2 สรุปผลการปฏิบัติตาม มาตรการป้องกันและแก้ไขผลกระทบสิ่งแวดล้อมโรงพยาบาลกรุงเทพพลวกแดง (ส่วนต่อขยาย) ระยะดำเนินการ (ต่อ)

องค์ประกอบทางสิ่งแวดล้อม	มาตรการป้องกันและแก้ไขผลกระทบสิ่งแวดล้อม	ผลการปฏิบัติและรายละเอียดการปฏิบัติตามมาตรการฯ ✓ = ปฏิบัติ ✕ = ไม่ได้ปฏิบัติ ○ = ปฏิบัติไม่ได้ ⊙ = ปฏิบัติได้แต่ไม่มีประสิทธิภาพ ● = ยังไม่ถึงเวลาปฏิบัติ		ปัญหา/อุปสรรค/แนวทางแก้ไข	เอกสารอ้างอิง
	<p>7. เพื่อลดระดับเสียงจากรถยนต์ กำหนดให้รถที่วิ่งภายในโครงการใช้ความเร็วไม่เกิน 20 กิโลเมตร/ชั่วโมง โดยกำหนดให้มีป้าย “ใช้ความเร็วไม่เกิน 20 กิโลเมตร/ชั่วโมง” ตามถนนภายในโครงการเป็นระยะ</p> <p>8. จัดให้มีป้ายบอกทางสำหรับผู้ป่วย/ผู้มาใช้บริการของโรงพยาบาลทราบเส้นทางในการเข้าไปใช้บริการ โดยติดตั้งป้ายบอกทางไว้บริเวณทางเข้า-ออกของอาคาร พร้อมจัดเจ้าหน้าที่รักษาความปลอดภัยไว้ประจำบริเวณจุดดังกล่าวเพื่อให้คำแนะนำเส้นทางในการเข้ารับบริการ</p> <p>9. จัดเตรียมรถรับส่งผู้ป่วยฉุกเฉินตลอด 24 ชั่วโมง โดยเผยแพร่ผ่านทาง Website พร้อมเบอร์โทรศัพท์ และติดตั้งป้ายประชาสัมพันธ์ไว้บริเวณเคาน์เตอร์ บริเวณชั้นล่างของโรงพยาบาลเพื่อความสะดวกในการเรียกใช้บริการฉุกเฉินของผู้ป่วย</p> <p>10. ติดตั้งกล้องวงจรปิด (CCTV) บริเวณทางเข้า-ออกทั้ง 2 จุด ในตำแหน่งที่สามารถมองเห็นและช่วยดูความปลอดภัยบริเวณถนนสาธารณะนอกโครงการได้</p> <p>11. มีการออกแบบติดตั้ง และควบคุมการทำงานของกล้องวงจรปิดอย่างเป็นระบบ โดยจัดให้มีจอมอนิเตอร์กล้อง</p>	<p>9. มีการติดตั้งกล้องวงจรปิด (CCTV) บริเวณทางเข้า-ออกทั้ง 2 จุด ในตำแหน่งที่สามารถมองเห็นและช่วยดูความปลอดภัยบริเวณถนนสาธารณะนอกโครงการได้</p> <p>10. มีการออกแบบติดตั้ง และควบคุมการทำงานของกล้องวงจรปิดอย่างเป็นระบบ โดยจัดให้มีจอมอนิเตอร์กล้องวงจรและจัดหน้าที่ประจำคอยสังเกตการณ์อยู่ในห้องดังกล่าวตลอด 24 ชั่วโมง</p> <p>11. มีการสำรวจและบันทึกความต้องการที่จอดรถของบุคลากรในโรงพยาบาล ผู้เข้าใช้บริการ อย่างน้อยเดือนละ 1 ครั้ง ตั้งแต่เริ่มเปิดให้บริการ</p> <p>12. มีการสำรวจและบันทึกความต้องการใช้ที่จอดรถของบุคลากรในโรงพยาบาล ผู้เข้าใช้บริการ อย่างน้อยเดือนละ 1 ครั้ง ตั้งแต่เริ่มเปิดให้บริการ</p> <p>13. มีรหัสไฟฟ้า คอยรับส่งจากบริเวณจอดรถมายังบริเวณอาคารโรงพยาบาล</p>			

ตารางที่ 2.2 สรุปผลการปฏิบัติตาม มาตรการป้องกันและแก้ไขผลกระทบสิ่งแวดล้อมโรงพยาบาลกรุงเทพพลวกแดง (ส่วนต่อขยาย) ระยะดำเนินการ (ต่อ)

องค์ประกอบทางสิ่งแวดล้อม	มาตรการป้องกันและแก้ไขผลกระทบสิ่งแวดล้อม	ผลการปฏิบัติและรายละเอียดการปฏิบัติตามมาตรการฯ ✓ = ปฏิบัติ ✗ = ไม่ได้ปฏิบัติ ○ = ปฏิบัติไม่ได้ ⊙ = ปฏิบัติได้แต่ไม่มีประสิทธิภาพ ● = ยังไม่ถึงเวลาปฏิบัติ		ปัญหา/อุปสรรค/แนวทางแก้ไข	เอกสารอ้างอิง
	<p>วงจรและจัดหน้าที่ประจำคอยสังเกตการณ์อยู่ในห้องดังกล่าวตลอด 24 ชั่วโมง</p> <p>12. สำรวจและบันทึกความต้องการที่จอดรถของบุคลากรในโรงพยาบาล ผู้เข้าใช้บริการ อย่างน้อยเดือนละ 1 ครั้ง ตั้งแต่เริ่มเปิดให้บริการ</p> <p>13. สำรวจและบันทึกความต้องการใช้ที่จอดรถของบุคลากรในโรงพยาบาล ผู้เข้าใช้บริการ อย่างน้อยเดือนละ 1 ครั้ง ตั้งแต่เริ่มเปิดให้บริการ</p> <p>14. เมื่อพบว่าเริ่มมีแนวโน้มความต้องการที่จอดรถมากกว่าที่จอดรถที่จัดให้มีในโรงพยาบาล ให้ทางโครงการเตรียมแผนรองรับในการบริหารจัดการที่จอดรถเพิ่มเติมให้เพียงพอ เช่น เช่าพื้นที่จอดรถในบริเวณใกล้เคียง เป็นต้น</p> <p>15. จัดที่จอดรถโดยมีหลังคาปกคลุมเพื่อป้องกันแดด/ฝน อำนวยความสะดวกสำหรับผู้มาใช้บริการ ซึ่งสามารถเป็นทางเดินเชื่อมต่อไปยังตัวอาคารโรงพยาบาลได้ และรถบั๊กก็ คอยรับส่งจากบริเวณจอดรถมายังบริเวณอาคารโรงพยาบาล</p>				
3.7 การสื่อสาร	1. จัดให้มีช่องทาง/จุดบริการไว้สำนักงานของโครงการ เพื่อรับเรื่องร้องเรียนที่บุคคลภายนอกเข้ามาร้องเรียนปัญหาที่เกิดจากการพัฒนาโครงการได้โดยสะดวก	✓	โครงการจัดให้มีช่องทาง/จุดบริการไว้สำนักงานของโครงการ เพื่อรับเรื่องร้องเรียนที่บุคคลภายนอกเข้ามาร้องเรียนปัญหา	-	รูปที่ 2-14

ตารางที่ 2.2 สรุปผลการปฏิบัติตาม มาตรการป้องกันและแก้ไขผลกระทบสิ่งแวดล้อมโรงพยาบาลกรุงเทพพลวกแดง (ส่วนต่อขยาย) ระยะดำเนินการ (ต่อ)

องค์ประกอบทางสิ่งแวดล้อม	มาตรการป้องกันและแก้ไขผลกระทบสิ่งแวดล้อม	ผลการปฏิบัติและรายละเอียดการปฏิบัติตามมาตรการฯ ✓ = ปฏิบัติ ✕ = ไม่ได้ปฏิบัติ ○ = ปฏิบัติไม่ได้ ◎ = ปฏิบัติได้แต่ไม่มีประสิทธิภาพ ● = ยังไม่ถึงเวลาปฏิบัติ		ปัญหา/อุปสรรค/แนวทางแก้ไข	เอกสารอ้างอิง
	<p>2. จัดให้มีบันทึกรายละเอียดของเรื่องร้องเรียน เช่น ชื่อผู้ร้องเรียน หมายเลขโทรศัพท์ติดต่อ รายละเอียดเรื่องร้องเรียน และการตอบสนองหรือการดำเนินการแก้ไขตามเรื่องร้องเรียนพร้อมรายงานผลการดำเนินการแก้ไขให้ผู้ร้องเรียนทราบ</p> <p>3. ในกรณีที่โครงการทำให้เกิดการรบกวนสัญญาณ ให้จัดเจ้าหน้าที่เข้าไปตรวจสอบและช่วยปรับปรุง โดยกำหนดระยะเวลาที่ให้แจ้งภายในช่วงก่อสร้างจนถึงเปิดใช้อาคารแล้ว 1 ปี</p> <p>4. แก้ไขและลดผลกระทบเมื่อมีการร้องเรียนว่าอาคารของโครงการทำให้เกิดการรบกวนคลื่นสัญญาณวิทยุ/โทรศัพท์ ดังนี้</p> <p>4.1 ตรวจสอบสัญญาณและปรับแนวทิศทางการแผ่รับสัญญาณ ได้เหมือนเดิม</p> <p>4.2 กรณีไม่สามารถปรับแนวทิศทางการแผ่รับสัญญาณได้ และจุดรับสัญญาณภายในอาคารมีเพียง 1 จุด พิจารณาติดตั้งจานรับสัญญาณดาวเทียมแทนแผงสัญญาณเพื่อให้รับสัญญาณได้ดีเหมือนเดิม</p> <p>4.3 กรณีไม่สามารถปรับแนวทิศทางการแผ่รับสัญญาณได้ และจุดรับสัญญาณภายในอาคารมีมากกว่า 1 จุด พิจารณาติดตั้งจาน</p>				

ตารางที่ 2.2 สรุปผลการปฏิบัติตาม มาตรการป้องกันและแก้ไขผลกระทบสิ่งแวดล้อมโรงพยาบาลกรุงเทพพลวกแดง (ส่วนต่อขยาย) ระยะดำเนินการ (ต่อ)

องค์ประกอบทางสิ่งแวดล้อม	มาตรการป้องกันและแก้ไขผลกระทบสิ่งแวดล้อม	ผลการปฏิบัติและรายละเอียดการปฏิบัติตามมาตรการฯ ✓ = ปฏิบัติ ✕ = ไม่ได้ปฏิบัติ ○ = ปฏิบัติไม่ได้ ⊙ = ปฏิบัติได้แต่ไม่มีประสิทธิภาพ ● = ยังไม่ถึงเวลาปฏิบัติ		ปัญหา/อุปสรรค/แนวทางแก้ไข	เอกสารอ้างอิง
	รับสัญญาณดาวเทียมแทนแผงรับสัญญาณโดยเพิ่มกล่องรับสัญญาณตามจุดต่างๆ 5. ในกรณีที่เจ้าของโครงการและผู้ได้รับผลกระทบไม่สามารถหาข้อยุติได้ ให้ดำเนินการยื่นคำร้องขอไกล่เกลี่ยข้อพิพาทเพื่อตกลงและระงับข้อพิพาทตามพระราชบัญญัติการไกล่เกลี่ยข้อพิพาท พ.ศ. 2562				
3.8 การใช้ประโยชน์ที่ดิน	1. กำหนดการใช้พื้นที่ดินตามผังบริเวณโครงการที่ได้ออกแบบไว้ โดยในภาพรวม - พื้นที่ว่างต่อพื้นที่ดิน ร้อยละ 77.55 กำหนดไม่น้อยกว่าร้อยละ 10) - อัตราส่วนพื้นที่อาคารรวมทั้งหมดต่อพื้นที่โครงการ (FAR) เท่ากับ 1.02 : 1 (กำหนดต้องไม่เกิน 10:1) - ให้มีพื้นที่ที่สีเขียวรวม 3,597.76 ตารางเมตร ซึ่งเป็นพื้นที่สีเขียวชั้นล่าง (ต้องมีพื้นที่สีเขียวรวมไม่น้อยกว่า 1,289 ตารางเมตร และต้องจัดให้มีที่ชั้นล่างอย่างน้อย 1,289 ตารางเมตร) - พื้นที่ปลูกไม้ยืนต้น (ที่ชั้นล่าง) 1,888.89 ตารางเมตร (ต้องไม่น้อยกว่า 1,289 ตารางเมตร) 2. ไม่เปลี่ยนแปลงการใช้ที่ดินที่ขัดแย้งกับข้อกำหนดตามประกาศคณะกรรมการนโยบายเขตพัฒนาพิเศษภาค	✓	โครงการมีการใช้พื้นที่ดินตามผังบริเวณโครงการที่ได้ออกแบบไว้ ไม่เปลี่ยนแปลงการใช้ที่ดินและไม่ก่อสร้างอาคารหรือทำกิจกรรมล้ำพื้นที่สาธารณะในบริเวณที่ติดกับแนวเขตพื้นที่โครงการ	-	รูปที่ 2-1 รูปที่ 2-2

ตารางที่ 2.2 สรุปผลการปฏิบัติตาม มาตรการป้องกันและแก้ไขผลกระทบสิ่งแวดล้อมโรงพยาบาลกรุงเทพพลวกแดง (ส่วนต่อขยาย) ระยะดำเนินการ (ต่อ)

องค์ประกอบทางสิ่งแวดล้อม	มาตรการป้องกันและแก้ไขผลกระทบสิ่งแวดล้อม	ผลการปฏิบัติและรายละเอียดการปฏิบัติตามมาตรการฯ ✓ = ปฏิบัติ ✗ = ไม่ได้ปฏิบัติ ○ = ปฏิบัติไม่ได้ ◎ = ปฏิบัติได้แต่ไม่มีประสิทธิภาพ ● = ยังไม่ถึงเวลาปฏิบัติ		ปัญหา/อุปสรรค/แนวทางแก้ไข	เอกสารอ้างอิง
	<p>ตะวันออก เรื่อง แผนผังการใช้ประโยชน์ที่ดิน และแผนการพัฒนาโครงสร้างพื้นฐานและระบบสาธารณูปโภคเขตพัฒนาพิเศษภาคตะวันออก (ฉบับที่ 2) พ.ศ. 2563 และตามกฎหมายกระทรวงต่าง ๆ ที่เกี่ยวข้อง</p> <p>3. ไม่ก่อสร้างอาคารหรือทำกิจกรรมล้ำพื้นที่สาธารณะในบริเวณที่ติดกับแนวเขตพื้นที่โครงการ</p>				
4. คุณค่าต่อคุณภาพชีวิต					
4.1 สังคมและเศรษฐกิจ	<p>1. จัดให้มีหน่วยรับเรื่องราวร้องทุกข์จากผู้ได้รับความเสียหาย/เดือดร้อนจากการดำเนินโครงการไว้ในพื้นที่โครงการตลอดช่วงระยะเวลาดำเนินการ หากมีเหตุทำให้เกิดความเสียหายทั้งร่างกายและทรัพย์สินของประชาชนโดยรอบเกิดขึ้นให้นำผู้อำนวยการโรงพยาบาล/ต้นแทนติดตามตรวจสอบ และดำเนินการปรับปรุง หรือชดเชยค่าเสียหายที่เกิดขึ้นโดยทันที</p> <p>2. บันทึกรายละเอียดการร้องเรียน เช่น ชื่อผู้ร้องเรียน หมายเลขโทรศัพท์ติดต่อ รายละเอียดเรื่องร้องเรียน และการตอบสนองหรือการดำเนินการแก้ไขตามเรื่องร้องเรียน พร้อมรายงานผลการดำเนินการแก้ไขให้ผู้ร้องเรียนทราบ</p>	●	โครงการจัดให้มีช่องทาง/จุดบริการไว้สำนักงานของโครงการ เพื่อรับเรื่องร้องเรียนที่บุคคลภายนอกเข้ามาร้องเรียนปัญหา	<p>ยังไม่ถึงเวลาปฏิบัติ :</p> <p>ปัจจุบันโครงการยังไม่มีการเปลี่ยนแปลงรายละเอียดโครงการจากที่เห็นชอบ ทั้งนี้ หากโครงการมีการเปลี่ยนแปลงรายละเอียดโครงการจะการดำเนินการสำรวจ</p>	รูปที่ 2-14

ตารางที่ 2.2 สรุปผลการปฏิบัติตาม มาตรการป้องกันและแก้ไขผลกระทบสิ่งแวดล้อมโรงพยาบาลกรุงเทพพลวกแดง (ส่วนต่อขยาย) ระยะดำเนินการ (ต่อ)

องค์ประกอบทางสิ่งแวดล้อม	มาตรการป้องกันและแก้ไขผลกระทบสิ่งแวดล้อม	ผลการปฏิบัติและรายละเอียดการปฏิบัติตามมาตรการฯ ✓ = ปฏิบัติ ✕ = ไม่ได้ปฏิบัติ ○ = ปฏิบัติไม่ได้ ⊙ = ปฏิบัติได้แต่ไม่มีประสิทธิภาพ ● = ยังไม่ถึงเวลาปฏิบัติ		ปัญหา/อุปสรรค/แนวทางแก้ไข	เอกสารอ้างอิง
	3. จัดให้มีเจ้าหน้าที่คอยดูแลระบบสาธารณูปโภคภายในอาคาร และบริเวณพื้นที่โครงการ ให้อยู่ในสภาพที่สามารถใช้งานได้ดียู่เสมอไม่เกิดความเดือดร้อนรำคาญต่อพื้นที่โดยรอบ 4. ปฏิบัติตามมาตรการป้องกันและแก้ไขผลกระทบสิ่งแวดล้อมอย่างเคร่งครัดเพื่อมิให้ส่งผลกระทบต่อชุมชน			ความคิดเห็นด้านเศรษฐกิจ สังคม และความคิดเห็นต่อการพัฒนาโครงการต่อไป <u>ข้อเสนอแนะ</u> เมื่อดำเนินการเปลี่ยนแปลงรายละเอียดโครงการจากที่เห็นชอบ ให้เจ้าของโครงการดำเนินการสำรวจความคิดเห็นของประชาชน	
4.2 การสาธารณสุข	1. จัดให้มีหน่วยงานช่างคอยตรวจสอบระบบสาธารณูปโภคและสาธารณูปการต่าง ๆ ของโครงการให้สามารถใช้งานได้อย่างมีประสิทธิภาพและถูกต้องตามหลักสุขาภิบาล 2. ปฏิบัติตามมาตรการด้านการจัดการน้ำเสีย สิ่งปฏิกูล มูลฝอย อาชีวอนามัย และความปลอดภัย การปรับอากาศ	✓	โครงการมีการตรวจสอบระบบสาธารณูปโภคและ 2.ปฏิบัติตามมาตรการด้านการจัดการน้ำเสีย สิ่งปฏิกูล มูลฝอย อาชีวอนามัย และความปลอดภัย การปรับอากาศและระบบอากาศ ออกแบบห้องแยกเดี่ยว (Isolate) และปฏิบัติตามมาตรการฯ ด้านคุณภาพอากาศ อย่างเคร่งครัด	-	รูปที่ 2-8 รูปที่ 2-11 รูปที่ 2-19 ภาคผนวก ง ภาคผนวก จ.1

ตารางที่ 2.2 สรุปผลการปฏิบัติตาม มาตรการป้องกันและแก้ไขผลกระทบสิ่งแวดล้อมโรงพยาบาลกรุงเทพพลวกแดง (ส่วนต่อขยาย) ระยะดำเนินการ (ต่อ)

องค์ประกอบทางสิ่งแวดล้อม	มาตรการป้องกันและแก้ไขผลกระทบสิ่งแวดล้อม	ผลการปฏิบัติและรายละเอียดการปฏิบัติตามมาตรการฯ ✓ = ปฏิบัติ ✕ = ไม่ได้ปฏิบัติ ○ = ปฏิบัติไม่ได้ ◎ = ปฏิบัติได้แต่ไม่มีประสิทธิภาพ ● = ยังไม่ถึงเวลาปฏิบัติ		ปัญหา/อุปสรรค/แนวทางแก้ไข	เอกสารอ้างอิง
	<p>และระบบอากาศ อย่างเคร่งครัด เพื่อป้องกันการแพร่กระจายของเชื้อโรคจากโรงพยาบาลสู่ชุมชนใกล้เคียง</p> <p>3. จัดการดูแลรักษาระบบสาธารณูปโภคต่าง ๆ เช่น ระบบบำบัดน้ำเสีย ถังเก็บน้ำใช้ และระบบการจ่ายน้ำ การจัดการมูลฝอย ห้องน้ำ ฯลฯ โดยจัดให้เจ้าหน้าที่ส่วนวิศวกรรมและช่างประจำดูแลอย่างเป็นระบบ</p> <p>4. จัดเตรียมอุปกรณ์ป้องกันส่วนบุคคลในการปฏิบัติงานสำหรับพนักงานเก็บขนมูลฝอยเพื่อความปลอดภัย โดยชุดปฏิบัติการต้องประกอบด้วย ตาข่ายคลุมผม ผ้าปิดจมูก ผ้าปิดปาก ถุงมือยางหนา ผ้ากันเปื้อน และรองเท้าบูท</p> <p>5. กำชับให้พนักงานที่ปฏิบัติหน้าที่เก็บขนมูลฝอยและดูแลระบบบำบัดน้ำเสียต้องแต่งกายด้วยชุดที่รัดกุมและป้องกันอันตรายได้ เช่น เสื้อคลุม รองเท้าบูท ถุงมือยาง ผ้าปิดปาก ผ้าปิดจมูก โดยให้สวมใส่ทุกครั้งที่ยปฏิบัติงาน</p> <p>6. ในกรณีผู้ป่วยเกินกำลังที่โรงพยาบาลจะรับได้ให้ประสานกับโรงพยาบาลพันธมิตร เพื่อส่งต่อผู้ป่วยต่อไป</p>				<p>ภาคผนวก จ.2</p> <p>ภาคผนวก จ.3</p> <p>ภาคผนวก คม.</p> <p>ภาคผนวก ฅ.</p>

ตารางที่ 2.2 สรุปผลการปฏิบัติตาม มาตรการป้องกันและแก้ไขผลกระทบสิ่งแวดล้อมโรงพยาบาลกรุงเทพพลวกแดง (ส่วนต่อขยาย) ระยะดำเนินการ (ต่อ)

องค์ประกอบทางสิ่งแวดล้อม	มาตรการป้องกันและแก้ไขผลกระทบสิ่งแวดล้อม	ผลการปฏิบัติและรายละเอียดการปฏิบัติตามมาตรการฯ ✓ = ปฏิบัติ ✗ = ไม่ได้ปฏิบัติ ○ = ปฏิบัติไม่ได้ ◎ = ปฏิบัติได้แต่ไม่มีประสิทธิภาพ ● = ยังไม่ถึงเวลาปฏิบัติ	ปัญหา/อุปสรรค/แนวทางแก้ไข	เอกสารอ้างอิง
	7. กำหนดให้มีการล้างทำความสะอาดระบบปรับอากาศและพัดลมระบายอากาศในอาคารโรงพยาบาลทุก 3 เดือน 8. ออกแบบห้องแยกเดี่ยว (Isolate) สำหรับผู้ป่วยที่อยู่ในระยะที่มีการแพร่กระจายของเชื้อโรค ที่มีการกรองอากาศที่มีเชื้อโรคก่อนระบายออกสู่ภายนอกด้วยระบบเฮปต้า (HEPA filter) 9. กำหนดมาตรการให้โครงการปฏิบัติตามมาตรการฯ ด้านคุณภาพอากาศ อย่างเคร่งครัด			
4.3 อาชีวอนามัยและความปลอดภัย	1. จัดการดูแลรักษาระบบสาธารณูปโภคต่าง ๆ อาทิ ระบบบำบัดน้ำเสีย ถังเก็บน้ำใช้ และระบบการจ่ายน้ำ การจัดการมูลฝอย ห้องน้ำ ฯลฯ โดยให้แม่บ้านหรือเจ้าหน้าที่ดูแลอย่างเป็นระบบโดยเฉพาะ พร้อมจัดทำตารางเวลาทำงานเพื่อตรวจสอบ และมี Check List ดูแลอย่างเป็นระบบ 2. จัดเตรียมอุปกรณ์ป้องกันส่วนบุคคลในการปฏิบัติงานสำหรับพนักงานเก็บขนมูลฝอย เพื่อความปลอดภัย โดยชุดปฏิบัติการต้องประกอบด้วย ตาข่ายคลุมผม ผ้าปิดจมูก ผ้าปิดปาก ถุงมือยางหนา ผ้ากันเปื้อน และรองเท้าบูท	◎ โครงการได้จัดการดูแลรักษาระบบสาธารณูปโภคต่าง ๆ จัดเตรียมอุปกรณ์ป้องกันส่วนบุคคล ก่อสร้างและติดตั้งถังท็อกก๊าซที่ใช้ในการแพทย์อย่างถูกต้อง และมีการปฏิบัติตามมาตรการป้องกันฯ ก๊าซพิษก่อนเข้าซ่อมบำรุงและตรวจสอบระบบบำบัดน้ำเสีย และมีกำหนดข้อห้าม และควบคุมต่างๆ เช่น ห้ามสูบบุหรี่ ห้ามก่อไฟ	ปฏิบัติได้แต่ไม่มีประสิทธิภาพ: โครงการมีการเก็บตัวอย่างน้ำจากหอผึ่งเย็นตรวจเชื้อ <i>Legionella</i> ssp. โดยเก็บตัวอย่างเมื่อวันที่ 9 ธันวาคม 2568 ซึ่งตรวจไม่พบ เชื้อดังกล่าว รวมถึงดำเนินการตรวจ	รูปที่ 2-4 รูปที่ 2-19 รูปที่ 2-22 ภาคผนวก ง ภาคผนวก จ.1 ภาคผนวก จ.2 ภาคผนวก จ.3 ภาคผนวก จ.4 ภาคผนวก จ.5

ตารางที่ 2.2 สรุปผลการปฏิบัติตาม มาตรการป้องกันและแก้ไขผลกระทบสิ่งแวดล้อมโรงพยาบาลกรุงเทพพลวกแดง (ส่วนต่อขยาย) ระยะดำเนินการ (ต่อ)

องค์ประกอบทางสิ่งแวดล้อม	มาตรการป้องกันและแก้ไขผลกระทบสิ่งแวดล้อม	ผลการปฏิบัติและรายละเอียดการปฏิบัติตามมาตรการฯ ✓ = ปฏิบัติ ✗ = ไม่ได้ปฏิบัติ ○ = ปฏิบัติไม่ได้ ◎ = ปฏิบัติได้แต่ไม่มีประสิทธิภาพ ● = ยังไม่ถึงเวลาปฏิบัติ		ปัญหา/อุปสรรค/แนวทางแก้ไข	เอกสารอ้างอิง
	<p>3. ก่อสร้างและติดตั้งถังท่อก๊าซที่ใช้ในการแพทย์ให้ถูกต้องตามเกณฑ์ความปลอดภัยที่เกี่ยวข้อง</p> <p>4. อบรมและทำความเข้าใจเจ้าหน้าที่ที่มีหน้าที่ในการดูแลรับผิดชอบเรื่องถังก๊าซและท่อก๊าซที่ใช้ในทางการแพทย์ โดยให้ปฏิบัติตามมาตรการเพื่อความปลอดภัยในการใช้แก๊สอย่างเคร่งครัด เพื่อป้องกันการระเบิดและรั่วไหลของแก๊ส</p> <p>5. ต้องไม่ใช่สถานที่ตั้งระบบจ่ายถังก๊าซเป็นที่เก็บท่อบรรจุอื่นนอกจากเป็นก๊าซไม่ไวไฟก๊าซทางการแพทย์อื่นที่ไม่ไวไฟให้ตั้งรวมกับออกซิเจนและไนตรัสออกไซด์แต่ต้องมีการถ่ายเทอากาศเพียงพอที่จะระบายก๊าซในบริเวณนั้นออกไป เพื่อเป็นการไม่ให้เกิดบรรยากาศที่ขาดออกซิเจนในกรณีที่เกิดอุปกรณ์ระบายความดันของท่อบรรจุหรือชุดจ่ายก๊าซกำลังทำงานซึ่งอาจเป็นอันตรายต่อผู้ปฏิบัติ</p> <p>6. จัดให้มีการตรวจสอบและบำรุงรักษาสถานที่และระบบจ่ายกลางก๊าซทางการแพทย์ให้ใช้งานได้โดยปลอดภัยและเก็บผลตรวจสอบไว้เพื่อการตรวจติดตาม</p> <p>7. จัดให้เจ้าหน้าที่ตรวจสอบห้องเก็บก๊าซทางการแพทย์ตำแหน่งถังออกซิเจนเหลวและ Safety relief valve</p>			<p>วิเคราะห์คุณภาพน้ำระบบ Cooling ให้ระบบสามารถทำงานได้ปกติ เป็นประจำ 2 ครั้ง/เดือน</p> <p><u>ข้อเสนอแนะ</u></p> <p>ให้เจ้าของโครงการดำเนินการเก็บตัวอย่างน้ำจากหอผึ่งเย็นเพื่อตรวจเชื้อ <i>Legionella</i> ssp. ตามความถี่ที่กำหนดทุก ๆ 3 เดือน</p>	

ตารางที่ 2.2 สรุปผลการปฏิบัติตาม มาตรการป้องกันและแก้ไขผลกระทบสิ่งแวดล้อมโรงพยาบาลกรุงเทพพลวกแดง (ส่วนต่อขยาย) ระยะดำเนินการ (ต่อ)

องค์ประกอบทางสิ่งแวดล้อม	มาตรการป้องกันและแก้ไขผลกระทบสิ่งแวดล้อม	ผลการปฏิบัติและรายละเอียดการปฏิบัติตามมาตรการฯ ✓ = ปฏิบัติ ✗ = ไม่ได้ปฏิบัติ ○ = ปฏิบัติไม่ได้ ◎ = ปฏิบัติได้แต่ไม่มีประสิทธิภาพ ● = ยังไม่ถึงเวลาปฏิบัติ		ปัญหา/อุปสรรค/แนวทางแก้ไข	เอกสารอ้างอิง
	<p>บริเวณเก็บสารเคมี ทุกวัน โดยมีแบบฟอร์มในการลงบันทึกรายงานผลการตรวจสอบ</p> <p>8. บริเวณที่วางถังออกซิเจนเหลวกำหนดให้มีรั้วสูงไม่น้อยกว่า 2 เมตร รอบบริเวณที่ตั้งถัง พร้อมมีกุญแจล็อกเพื่อป้องกันไม่ให้บุคคลที่ไม่เกี่ยวข้องเข้าไป</p> <p>9. ปฏิบัติตามหลักเกณฑ์มาตรฐานและข้อปฏิบัติ ของกองควบคุมโรค กรมอนามัย เพื่อควบคุมการแพร่ระบาดของเชื้อลิจิโอเนลลา</p> <p>10. ปฏิบัติตามมาตรการเกี่ยวกับการจัดการอันตรายจากการใช้เครื่องมือเอกซเรย์ทั่วไปด้านงานรังสีวินิจฉัย</p> <p>11. กำหนดมาตรการป้องกันฯ ก๊าซพิษก่อนเข้าซ่อมบำรุง และตรวจสอบระบบบำบัดน้ำเสียไว้ดังนี้</p> <p>11.1 ต้องมีการตรวจสอบปริมาณออกซิเจน สารเคมีและสิ่งปนเปื้อนในบ่อบำบัดน้ำเสียซึ่งเป็นสถานที่อับอากาศว่าอาจทำให้เกิดการขาดออกซิเจน การระเบิดและการเป็นพิษหรือไม่ และเก็บบันทึกผลการตรวจไว้ให้เจ้าหน้าที่แรงงานสามารถตรวจสอบได้</p> <p>11.2 จัดหาอุปกรณ์ช่วยหายใจ เข็มขัดนิรภัย สายชูชีพ และอุปกรณ์คุ้มครองความปลอดภัยอื่น ๆ ที่เหมาะสมกับสภาพ</p>				

ตารางที่ 2.2 สรุปผลการปฏิบัติตาม มาตรการป้องกันและแก้ไขผลกระทบสิ่งแวดล้อมโรงพยาบาลกรุงเทพพลวกแดง (ส่วนต่อขยาย) ระยะดำเนินการ (ต่อ)

องค์ประกอบทางสิ่งแวดล้อม	มาตรการป้องกันและแก้ไขผลกระทบสิ่งแวดล้อม	ผลการปฏิบัติและรายละเอียดการปฏิบัติตามมาตรการฯ ✓ = ปฏิบัติ ✕ = ไม่ได้ปฏิบัติ ○ = ปฏิบัติไม่ได้ ⊙ = ปฏิบัติได้แต่ไม่มีประสิทธิภาพ ● = ยังไม่ถึงเวลาปฏิบัติ		ปัญหา/อุปสรรค/แนวทางแก้ไข	เอกสารอ้างอิง
	<p>การทำงานตามมาตรฐานกรมแรงงานยอมรับให้ลูกจ้างใช้ เมื่อเข้าไปซ่อมแซมระบบบำบัดน้ำเสีย</p> <p>11.3 จัดให้มีคนช่วยเหลือ หรือผู้อยู่ที่ผ่านการอบรมช่วยเหลือผู้ที่ประสบภัย คอยดูแลและเฝ้าปากทางเข้า-ออกของบ่อบำบัดน้ำเสียซึ่งเป็นสถานที่อับอากาศ ตลอดเวลา และสามารถติดต่อสื่อสารกับลูกจ้างที่ทำงานในสถานที่อับอากาศได้ พร้อมมีอุปกรณ์ช่วยชีวิตที่เหมาะสม ตามลักษณะของงาน และคอยให้ความช่วยเหลือลูกจ้างได้ทันทีตลอดเวลาการทำงาน</p> <p>11.4 อุปกรณ์ไฟฟ้า และอุปกรณ์ประกอบการใช้ในสถานที่อับอากาศ ต้องเป็นชนิดที่สามารถป้องกัน ความร้อน ผุน การระเบิด การลุกไหม้ และไฟฟ้าลัดวงจรอย่างมีประสิทธิภาพ รวมทั้งต้องจัดให้มีการเดินสายไฟในสถานที่อับอากาศด้วยวิธีที่ปลอดภัย</p> <p>11.5 กำหนดข้อห้าม และควบคุมต่างๆ เช่น ห้ามสูบบุหรี่ ห้ามก่อไฟ ห้ามคนไม่เกี่ยวข้องเข้าไป และจัดให้มีป้ายแจ้งข้อความ “กำลังปรับปรุงซ่อมแซมระบบบำบัดน้ำเสีย” ปิดประกาศไว้ในที่ซึ่งมองเห็นชัดเจนอยู่ตลอดเวลาที่ดำเนินการ</p>				
4.4 การป้องกันอัคคีภัยและความปลอดภัยสาธารณะ	1. ภายในอาคารโรงพยาบาลต้องจัดให้มีอุปกรณ์ป้องกันอัคคีภัยเป็นไปตามกฎกระทรวงฉบับที่ 33 (พ.ศ. 2535)	✓	โครงการได้มีการดำเนินการ	-	รูปที่ 2-15

ตารางที่ 2.2 สรุปผลการปฏิบัติตาม มาตรการป้องกันและแก้ไขผลกระทบสิ่งแวดล้อมโรงพยาบาลกรุงเทพพลวแดง (ส่วนต่อขยาย) ระยะดำเนินการ (ต่อ)

องค์ประกอบทางสิ่งแวดล้อม	มาตรการป้องกันและแก้ไขผลกระทบสิ่งแวดล้อม	ผลการปฏิบัติและรายละเอียดการปฏิบัติตามมาตรการ ✓ = ปฏิบัติ ✗ = ไม่ได้ปฏิบัติ ○ = ปฏิบัติไม่ได้ ⊙ = ปฏิบัติได้แต่ไม่มีประสิทธิภาพ ● = ยังไม่ถึงเวลาปฏิบัติ	ปัญหา/อุปสรรค/แนวทางแก้ไข	เอกสารอ้างอิง
	<p>ฉบับที่ 50 (พ.ศ. 2540) กฎกระทรวงฉบับที่ 55 (พ.ศ. 2543) และฉบับที่ 69 (พ.ศ. 2564) ออกตามความใน พ.ร.บ.ควบคุมอาคาร พ.ศ. 2522 ประกอบด้วย ระบบสัญญาณแจ้งเหตุเพลิงไหม้ และระบบดับเพลิงตามที่ได้ออกแบบไว้ ต้องได้รับการตรวจสอบให้มีประสิทธิภาพในการทำงานอยู่เสมอ</p> <p>2. ติดป้ายแนะนำการใช้อุปกรณ์แต่ละตัวไว้บริเวณที่อุปกรณ์ติดตั้งอยู่ เพื่อให้พนักงานโครงการ ผู้ป่วย และผู้มาใช้บริการที่อยู่ใกล้จุดเกิดเหตุสามารถใช้งานได้ทันที</p> <p>3. จัดให้มีหัวรับน้ำดับเพลิง จำนวน 1 แห่ง (มี 2 หัวรับ) ติดกับถนนรอบอาคารโรงพยาบาล ที่มีความกว้างไม่น้อยกว่า 6 เมตร ซึ่งเป็นบริเวณที่รถดับเพลิงสามารถเข้าสู่เข้าถึงได้สะดวก โดยกำหนดจุดจอดรถดับเพลิงในพื้นที่ใกล้กับหัวรับน้ำดับเพลิง</p> <p>4. อบรมวิธีการใช้อุปกรณ์ของระบบป้องกันอัคคีภัย และฝึกอบรมเรื่องการซ้อมอพยพย้ายคนเมื่อเกิดเพลิงไหม้แก่เจ้าหน้าที่ของโครงการ ยามรักษาการณ์ เพื่อให้สามารถใช้งานได้ทันทีโดยขอความอนุเคราะห์จากงานป้องกันและบรรเทาสาธารณภัยองค์การบริหารส่วนตำบลพลวแดง กำหนดให้มีการซ้อมอพยพหนีไฟเป็นประจำอย่าง</p>	<p>1. โครงการได้จัดให้มีอุปกรณ์ป้องกันอัคคีภัยเป็นไปตามกฎกระทรวงฉบับที่ 33 (พ.ศ. 2535) ฉบับที่ 50 (พ.ศ. 2540) กฎกระทรวงฉบับที่ 55 (พ.ศ. 2543) และฉบับที่ 69 (พ.ศ. 2564) ออกตามความใน พ.ร.บ.ควบคุมอาคาร พ.ศ. 2522 ประกอบด้วย ระบบสัญญาณแจ้งเหตุเพลิงไหม้ และระบบดับเพลิงตามที่ได้ออกแบบไว้ ต้องได้รับการตรวจสอบให้มีประสิทธิภาพในการทำงานอยู่เสมอ</p> <p>2. ติดป้ายแนะนำการใช้อุปกรณ์แต่ละตัวไว้บริเวณที่อุปกรณ์ติดตั้งอยู่</p> <p>3. จัดให้มีหัวรับน้ำดับเพลิง จำนวน 1 แห่ง (มี 2 หัวรับ)</p> <p>4. มีการอบรมวิธีการใช้อุปกรณ์ของระบบป้องกันอัคคีภัย และฝึกอบรมเรื่องการซ้อมอพยพย้ายคนเมื่อเกิดเพลิงไหม้แก่เจ้าหน้าที่ของโครงการ กำหนดให้มีการซ้อมอพยพหนีไฟเป็นประจำอย่างน้อยปีละ 1 ครั้ง</p> <p>5. ไม่วางกีดขวางในพื้นที่ทางหนีไฟทางอากาศที่จะทำให้พื้นที่หนีไฟทางอากาศมีพื้นที่ลดลง และกีดขวางผู้หนีไฟขึ้นสู่พื้นที่หนีไฟทางอากาศ</p>		รูปที่ 2-16, ภาคผนวก จ.7

ตารางที่ 2.2 สรุปผลการปฏิบัติตาม มาตรการป้องกันและแก้ไขผลกระทบสิ่งแวดล้อมโรงพยาบาลกรุงเทพพลวกแดง (ส่วนต่อขยาย) ระยะดำเนินการ (ต่อ)

องค์ประกอบทางสิ่งแวดล้อม	มาตรการป้องกันและแก้ไขผลกระทบสิ่งแวดล้อม	ผลการปฏิบัติและรายละเอียดการปฏิบัติตามมาตรการฯ ✓ = ปฏิบัติ ✗ = ไม่ได้ปฏิบัติ ○ = ปฏิบัติไม่ได้ ◎ = ปฏิบัติได้แต่ไม่มีประสิทธิภาพ ● = ยังไม่ถึงเวลาปฏิบัติ	ปัญหา/อุปสรรค/แนวทางแก้ไข	เอกสารอ้างอิง
	<p>น้อยปีละ 1 ครั้ง โดยทุกคนที่เกี่ยวข้องต้องปฏิบัติตามแผนปฏิบัติการเมื่อเกิดเหตุเพลิงไหม้ของโครงการอย่างเคร่งครัด พร้อมจดบันทึกเหตุขัดข้องต่าง ๆ เพื่อนำมาปรับแก้ไขในสถานการณ์จริงได้อย่างทันทั่วทั้งที่มีเจ้าหน้าที่ของโครงการทำหน้าที่ดังกล่าว</p> <p>5. ไม่วางกีดขวางในพื้นที่ทางหนีไฟทางอากาศที่จะทำให้พื้นที่หนีไฟทางอากาศมีพื้นที่ลดลง และกีดขวางผู้หนีไฟขึ้นสู่พื้นที่หนีไฟทางอากาศ</p> <p>6. จัดเจ้าหน้าที่ที่มีคุณสมบัติเป็นผู้ตรวจระบบป้องกันอัคคีภัยเพื่อบำรุงรักษาและทดสอบระบบฯ ในช่วงระยะเวลาอันควรเพื่อให้แน่ใจว่าระบบฯ อยู่ในสภาพการทำงานได้เป็นปกติ</p> <p>7. ตรวจสอบประสิทธิภาพการใช้งานของระบบป้องกันอัคคีภัยทุกชั้นอย่างสม่ำเสมอตามคำแนะนำของผู้ผลิตให้สามารถใช้การได้อยู่เสมอ หากพบว่ามีการเสียหาย หรือใช้การไม่ได้ให้รีบดำเนินการแก้ไขทันที</p> <p>8. จัดให้มีแผนป้องกันและระงับอัคคีภัย โดยให้จัดเก็บแผนป้องกันและระงับอัคคีภัย ณ ห้องสำนักงานช่างพร้อมที่จะให้พนักงานตรวจความปลอดภัยตรวจสอบโดยให้จัดเก็บแผนป้องกันและระงับอัคคีภัย ณ ห้องสำนักงาน</p>	<p>6. มีเจ้าหน้าที่ที่มีคุณสมบัติเป็นผู้ตรวจระบบป้องกันอัคคีภัยเพื่อบำรุงรักษาและทดสอบระบบฯ ในช่วงระยะเวลาอันควรเพื่อให้แน่ใจว่าระบบฯ อยู่ในสภาพการทำงานได้เป็นปกติ</p> <p>7. มีการตรวจสอบประสิทธิภาพการใช้งานของระบบป้องกันอัคคีภัยทุกชั้นอย่างสม่ำเสมอ</p> <p>8. จัดให้มีแผนป้องกันและระงับอัคคีภัย โดยให้จัดเก็บแผนป้องกันและระงับอัคคีภัย ณ ห้องสำนักงานช่างพร้อมที่จะให้พนักงานตรวจความปลอดภัยตรวจสอบโดยให้จัดเก็บแผนป้องกันและระงับอัคคีภัย ณ ห้องสำนักงานช่าง พร้อมที่จะให้พนักงานตรวจความปลอดภัยตรวจสอบได้โดยแผนป้องกันและระงับอัคคีภัย</p> <p>9. ในช่วงเกิดเพลิงไหม้ กำหนดมาตรการฯ เพื่อให้เกิดความปลอดภัย และไม่เกิดขวางการดับเพลิง</p> <p>10. ได้จัดให้มีเจ้าหน้าที่ที่คอยอำนวยความสะดวกและเคลียร์พื้นที่ให้รถดับเพลิงสามารถเดินทางเข้า-ออกพื้นที่โครงการได้โดยสะดวกและพร้อมปฏิบัติงาน ณ บริเวณจุดเกิดเหตุได้อย่างรวดเร็ว รวมถึงการนำคนเจ็บส่งโรงพยาบาลใกล้เคียง</p>		

ตารางที่ 2.2 สรุปผลการปฏิบัติตาม มาตรการป้องกันและแก้ไขผลกระทบสิ่งแวดล้อมโรงพยาบาลกรุงเทพพลกแดง (ส่วนต่อขยาย) ระยะดำเนินการ (ต่อ)

องค์ประกอบทางสิ่งแวดล้อม	มาตรการป้องกันและแก้ไขผลกระทบสิ่งแวดล้อม	ผลการปฏิบัติและรายละเอียดการปฏิบัติตามมาตรการฯ ✓ = ปฏิบัติ ✗ = ไม่ได้ปฏิบัติ ○ = ปฏิบัติไม่ได้ ◎ = ปฏิบัติได้แต่ไม่มีประสิทธิภาพ ● = ยังไม่ถึงเวลาปฏิบัติ	ปัญหา/อุปสรรค/แนวทางแก้ไข	เอกสารอ้างอิง
	<p>ช่วง พร้อมทั้งจะให้พนักงานตรวจความปลอดภัยตรวจสอบได้โดยแผนป้องกันและระงับอัคคีภัย แบ่งออกเป็น 3 ช่วง คือ</p> <p>8.1 แผนป้องกันก่อนเกิดเหตุเพลิงไหม้ แยกเป็น 3 แผนย่อย ได้แก่ แผนตรวจตรา แผนการอบรม และแผนการรณรงค์ป้องกันอัคคีภัย</p> <p>8.2 แผนปฏิบัติขณะเกิดเหตุเพลิงไหม้ แยกเป็น 2 แผนย่อย ได้แก่ แผนการดับเพลิง และแผนการอพยพหนีไฟ</p> <p>8.3 แผนฟื้นฟูหลังเกิดเหตุเพลิงไหม้ แยกเป็น 2 แผนย่อย ได้แก่ แผนการบรรเทาทุกข์ และแผนการฟื้นฟูบูรณะ และจัดทำรายงานสรุปสาเหตุโดยทำการประเมิน และประมวลผลจากเหตุการณ์ที่เกิดขึ้นเพื่อถอดบทเรียนไว้ในการนำมาปรับปรุงและแก้ไขให้เข้ากับสถานการณ์ที่อาจเกิดขึ้นในอนาคต</p> <p>9. ในช่วงเกิดเหตุเพลิงไหม้ กำหนดมาตรการฯ เพื่อให้เกิดความปลอดภัย และไม่เกิดขบวนการดับเพลิง ดังนี้</p> <p>9.1 แจ้งข่าวให้พนักงานโครงการ ผู้ป่วย และผู้มาใช้บริการทราบถึงเหตุการณ์ที่เกิดขึ้นในกรณีเกิดเหตุเพลิงไหม้ให้อพยพคนในอาคารมาไว้ยังจุดรวมพลที่กำหนดไว้ และประสานกับตำรวจท้องที่เพื่ออพยพผู้ป่วยไปยังบริเวณที่ปลอดภัย</p>	<p>11. ประสานงานกับหน่วยกู้ภัย/กู้ชีพให้เข้ามาอำนวยความสะดวกและดำเนินงานได้อย่างรวดเร็ว</p> <p>12. จัดทำบันทึกข้อตกลงความร่วมมือระหว่างโรงพยาบาลกับพันธมิตร เพื่อเตรียมความพร้อมด้านการส่งต่อผู้ป่วยในกรณีเกิดเหตุภัยพิบัติ เช่น อัคคีภัย อุทกภัย หรือเหตุอื่น ๆ ที่ทำให้โครงการไม่สามารถให้การดูแลรักษาผู้ป่วยในสภาวะแวดล้อมที่มีความปลอดภัย</p> <p>13. มีการกำหนดให้ใช้ลิฟต์บรรทุกเตียงผู้ป่วย จำนวน 3 ชุด เป็นเส้นทางอพยพผู้ป่วยที่ช่วยเหลือตัวเองไม่ได้ (นอนเตียง) และผู้ป่วยนั่งรถเข็นไปยังจุดรวมพลที่กำหนดไว้ ส่วนผู้ป่วยที่สามารถช่วยเหลือตัวเองได้ ผู้มาใช้บริการ บุคลากรทางการแพทย์ และเจ้าหน้าที่อพยพหนีไฟโดยใช้บันไดหนีไฟ</p> <p>14. กรณีเกิดเหตุเพลิงไหม้มีการประสานงานกับกองบินตำรวจเพื่อสนับสนุนเฮลิคอปเตอร์สำหรับช่วยเหลือเจ้าหน้าที่และผู้มาใช้บริการในโครงการในการใช้พื้นที่หนีไฟทางอากาศ</p> <p>15. จัดให้มีน้ำสำรองดับเพลิงในถังเก็บน้ำใต้ดิน ที่สามารถดับเพลิงได้นาน 60 นาที และมีเครื่องสูบน้ำ</p>		

ตารางที่ 2.2 สรุปผลการปฏิบัติตาม มาตรการป้องกันและแก้ไขผลกระทบสิ่งแวดล้อมโรงพยาบาลกรุงเทพพลวแดง (ส่วนต่อขยาย) ระยะดำเนินการ (ต่อ)

องค์ประกอบทางสิ่งแวดล้อม	มาตรการป้องกันและแก้ไขผลกระทบสิ่งแวดล้อม	ผลการปฏิบัติและรายละเอียดการปฏิบัติตามมาตรการฯ ✓ = ปฏิบัติ ✕ = ไม่ได้ปฏิบัติ ○ = ปฏิบัติไม่ได้ ◎ = ปฏิบัติได้แต่ไม่มีประสิทธิภาพ ● = ยังไม่ถึงเวลาปฏิบัติ	ปัญหา/อุปสรรค/แนวทางแก้ไข	เอกสารอ้างอิง
	<p>9.2 เกิดเพลิงไหม้แจ้งข่าวให้ผู้ที่เกี่ยวข้องเข้ามาภายในโครงการทราบถึงเหตุการณ์ที่เกิดขึ้น</p> <p>10. จัดให้มีเจ้าหน้าที่ที่คอยอำนวยความสะดวกและเคลียร์พื้นที่ให้รถดับเพลิงสามารถเดินทางเข้า-ออกพื้นที่โครงการได้โดยสะดวกและพร้อมปฏิบัติงาน ณ บริเวณจุดเกิดเหตุได้อย่างรวดเร็ว รวมถึงการนำคนเจ็บส่งโรงพยาบาลใกล้เคียง</p> <p>11. ประสานงานกับหน่วยกู้ภัย/กู้ชีพให้เข้ามาอำนวยความสะดวกและดำเนินงานได้อย่างรวดเร็ว</p> <p>12. จัดทำบันทึกข้อตกลงความร่วมมือระหว่างโรงพยาบาลกับพันธมิตร เพื่อเตรียมความพร้อมด้านการส่งต่อผู้ป่วยในกรณีเกิดเหตุภัยพิบัติ เช่น อัคคีภัย อุทกภัย หรือเหตุอื่น ๆ ที่ทำให้โครงการไม่สามารถให้การดูแลรักษาผู้ป่วยในสภาวะแวดล้อมที่มีความปลอดภัย</p> <p>13. กำหนดให้ใช้ลิฟต์บรรทุกเตียงผู้ป่วย จำนวน 3 ชุด เป็นเส้นทางอพยพผู้ป่วยที่ช่วยเหลือตัวเองไม่ได้ (นอนเตียง) และผู้ป่วยนั่งรถเข็นไปยังจุดรวมพลที่กำหนดไว้ ส่วนผู้ป่วยที่สามารถช่วยเหลือตัวเองได้ ผู้มาใช้บริการบุคลากรทางการแพทย์ และเจ้าหน้าที่อพยพหนีไฟโดยใช้บันไดหนีไฟ</p>	<p>น้ำดับเพลิงเพื่อสูบน้ำเข้าที่ดับเพลิง และจ่ายเข้าสู่สายฉีดน้ำดับเพลิง และมีแรงดันเพียงพอในการใช้งาน</p> <p>16. ได้จัดให้มีพื้นที่จุดรวมพลภายในโครงการ 3 จุด</p> <p>17. ดูแลบำรุงรักษาพื้นที่จุดรวมพล</p> <p>18. จัดให้มีเจ้าหน้าที่ตรวจดูความเรียบร้อยไม่ให้สิ่งกีดขวางบริเวณบันไดหนีไฟ</p> <p>19. จัดให้มีพนักงานคอยให้ความช่วยเหลือผู้มาใช้บริการในโครงการและประจำอยู่บริเวณจุดรวมพลแต่ละแห่งเมื่อเกิดเพลิงไหม้ และปฏิบัติตามแผนป้องกันและระงับอัคคีภัย ตามที่ฝึกซ้อมมา</p> <p>20. จัดให้มีผู้ที่ทำหน้าที่เกี่ยวกับการป้องกันและระงับอัคคีภัย การใช้อุปกรณ์ต่าง ๆ ในการดับเพลิง การปฐมพยาบาล และการช่วยเหลือในกรณีฉุกเฉินร่วมอบรมกับงานป้องกันและบรรเทาสาธารณภัยองค์การบริหารส่วนจังหวัดปทุมธานี ภายใน 1 ปี</p> <p>จัดให้มีการซ้อมอพยพฯ อย่างน้อยปีละ 1 ครั้ง</p> <p>21. ได้กำหนดพื้นที่หลบภัยในอาคารโดยใช้พื้นที่ห้องบรรเทาสาธารณภัยบริเวณหน้าลิฟต์ดับเพลิงทุกชั้น พื้นที่ 10.90 ตารางเมตร/ชั้น และอพยพคน</p>		

ตารางที่ 2.2 สรุปผลการปฏิบัติตาม มาตรการป้องกันและแก้ไขผลกระทบสิ่งแวดล้อมโรงพยาบาลกรุงเทพพลวแดง (ส่วนต่อขยาย) ระยะดำเนินการ (ต่อ)

องค์ประกอบทางสิ่งแวดล้อม	มาตรการป้องกันและแก้ไขผลกระทบสิ่งแวดล้อม	ผลการปฏิบัติและรายละเอียดการปฏิบัติตามมาตรการฯ ✓ = ปฏิบัติ ✕ = ไม่ได้ปฏิบัติ ○ = ปฏิบัติไม่ได้ ◎ = ปฏิบัติได้แต่ไม่มีประสิทธิภาพ ● = ยังไม่ถึงเวลาปฏิบัติ		ปัญหา/อุปสรรค/แนวทางแก้ไข	เอกสารอ้างอิง
	<p>14. กรณีเกิดเพลิงไหม้ให้ประสานงานกับกองบินตำรวจเพื่อสนับสนุนเฮลิคอปเตอร์สำหรับช่วยเหลือเจ้าหน้าที่และผู้มาใช้บริการในโครงการในการใช้พื้นที่หนีไฟทางอากาศ</p> <p>15. จัดให้มีน้ำสำรองดับเพลิงในถังเก็บน้ำใต้ดิน ซึ่งเป็นถังเดียวกับถังเก็บน้ำใช้โดยมีการกั้นปริมาณน้ำดับเพลิงไว้ 227 ลูกบาศก์เมตร สามารถดับเพลิงได้นาน 60 นาที และมีเครื่องสูบน้ำดับเพลิงเพื่อสูบน้ำเข้าท่อดับเพลิงและจ่ายเข้าสู่สายฉีดน้ำดับเพลิง และมีแรงดันเพียงพอในการใช้งาน</p> <p>16. จัดให้มีพื้นที่จัดรวมพลภายในโครงการ 3 จุด และจุดปฐมพยาบาล 1 จุด รายละเอียดดังนี้</p> <p>16.1 จัดรวมพล 1 สำหรับรองรับผู้ป่วยหนักที่ช่วยเหลือตัวเองไม่ได้ (นอนเตียง) มีพื้นที่รวม 130 ตารางเมตร ต้องการพื้นที่ 3.23 ตารางเมตร/เตียง สามารถรองรับผู้ป่วยหนักที่ช่วยเหลือตัวเองไม่ได้ (นอนเตียง) ได้ 40 เตียง และแพทย์/พยาบาล/ผู้ดูแลยืนอยู่ในช่องว่างระหว่างเตียงได้เตียงละ 1 คน ได้ 40 คน รองรับคนได้รวม 80 คน</p> <p>16.2 จัดรวมพล 2 สำหรับรองรับผู้ป่วยที่สามารถช่วยเหลือตัวเองได้ (นั่งรถเข็น) มีพื้นที่รวม 109 ตารางเมตร รถเข็นแต่ละคันมีพื้นที่ 1.1424 ตารางเมตร สามารถรองรับ</p>	<p>จากภายในอาคารไปสู่จัดรวมพลอาคาร และการขอความช่วยเหลือกรณีฉุกเฉิน</p> <p>22. จัดจุดจอตรพยาบาลหรือรถปฏิบัติการฉุกเฉินตามกฎหมายว่าด้วยการแพทย์ฉุกเฉิน</p>			

ตารางที่ 2.2 สรุปผลการปฏิบัติตาม มาตรการป้องกันและแก้ไขผลกระทบสิ่งแวดล้อมโรงพยาบาลกรุงเทพพลวกแดง (ส่วนต่อขยาย) ระยะดำเนินการ (ต่อ)

องค์ประกอบทางสิ่งแวดล้อม	มาตรการป้องกันและแก้ไขผลกระทบสิ่งแวดล้อม	ผลการปฏิบัติและรายละเอียดการปฏิบัติตามมาตรการฯ ✓ = ปฏิบัติ ✗ = ไม่ได้ปฏิบัติ ○ = ปฏิบัติไม่ได้ ⊙ = ปฏิบัติได้แต่ไม่มีประสิทธิภาพ ● = ยังไม่ถึงเวลาปฏิบัติ		ปัญหา/อุปสรรค/แนวทางแก้ไข	เอกสารอ้างอิง
	<p>ผู้ป่วยนั่งรถเข็นได้ 95 คัน และให้แพทย์/พยาบาล/ญาติผู้ดูแลยืนอยู่กับผู้ป่วยรถเข็น 1 คนต่อผู้ป่วย 1 คน ได้ 95 คน รองรับคนได้รวม 190 คน</p> <p>16.3 จุตุรวมพล 3 สำหรับผู้ป่วยที่สามารถช่วยเหลือตัวเองได้ ผู้มาใช้บริการและบุคลากรในโรงพยาบาล มีพื้นที่รวม 429 ตารางเมตร คิดพื้นที่ 0.25 ตารางเมตร/คน สามารถรองรับ 694 คน</p> <p>16.4 จุตุปฐมพยาบาล 24 ตารางเมตร</p> <p>17. ดูแลบำรุงรักษาพื้นที่จุตุรวมพลของโครงการดังนี้</p> <p>17.1 ดูแลพื้นที่ปลูกไม้คลุมดินที่เป็นสนามหญ้า โดยกำหนดให้ตัดหญ้าทุก 15 วันเพื่อให้เคลื่อนย้ายได้ง่าย และไม่เกิดอุบัติเหตุลื่นล้มขณะอพยพมายังจุตุรวมพล</p> <p>17.2 ตัดแต่งกิ่ง ทรงพุ่มของต้นไม้เป็นประจำทุกเดือนเพื่อมีกิ่งไม้ยื่นมากีดขวางการอพยพหนีไฟ และกีดขวางการทำงานของเจ้าหน้าที่ดับเพลิง</p> <p>17.3 จัดให้มีเจ้าหน้าที่คอยตรวจบริเวณพื้นที่จุตุรวมพลเป็นประจำทุกสัปดาห์เพื่อให้มีสิ่งกีดขวางอยู่ภายในบริเวณพื้นที่ดังกล่าว</p>				

ตารางที่ 2.2 สรุปผลการปฏิบัติตาม มาตรการป้องกันและแก้ไขผลกระทบสิ่งแวดล้อมโรงพยาบาลกรุงเทพพลวกแดง (ส่วนต่อขยาย) ระยะดำเนินการ (ต่อ)

องค์ประกอบทางสิ่งแวดล้อม	มาตรการป้องกันและแก้ไขผลกระทบสิ่งแวดล้อม	ผลการปฏิบัติและรายละเอียดการปฏิบัติตามมาตรการฯ ✓ = ปฏิบัติ ✗ = ไม่ได้ปฏิบัติ ○ = ปฏิบัติไม่ได้ ⊙ = ปฏิบัติได้แต่ไม่มีประสิทธิภาพ ● = ยังไม่ถึงเวลาปฏิบัติ		ปัญหา/อุปสรรค/แนวทางแก้ไข	เอกสารอ้างอิง
	<p>18. จัดให้มีเจ้าหน้าที่ตรวจดูความเรียบร้อยไม่ให้มีสิ่งกีดขวางบริเวณบันไดหนีไฟทุกแห่งทุกวันเพื่อความสะดวกในการใช้งานได้อย่างปลอดภัยในขณะเกิดเพลิงไหม้</p> <p>19. จัดให้มีการแบ่งกลุ่มพนักงานคอยให้ความช่วยเหลือผู้มาใช้บริการในโครงการและประจำอยู่บริเวณจุดรวมพลแต่ละแห่งเมื่อเกิดเพลิงไหม้ และปฏิบัติตามแผนป้องกันและระงับอัคคีภัย ตามที่ฝึกซ้อมมา</p> <p>20. จัดให้มีผู้ที่ทำหน้าที่เกี่ยวกับการป้องกันและระงับอัคคีภัย การใช้อุปกรณ์ต่าง ๆ ในการดับเพลิง การปฐมพยาบาล และการช่วยเหลือในกรณีฉุกเฉิน ร่วมอบรมกับงานป้องกันและบรรเทาสาธารณภัยองค์การบริหารส่วนจังหวัดพลวกแดง ภายใน 1 ปี นับตั้งแต่เปิดดำเนินการ และจัดให้มีการซ้อมอพยพฯ อย่างสม่ำเสมอ อย่างน้อยปีละ 1 ครั้ง</p> <p>21. กำหนดพื้นที่หลบภัยในอาคารโดยใช้พื้นที่ห้องบรรเทาสาธารณภัยบริเวณหน้าลิฟต์ดับเพลิงทุกชั้น พื้นที่ 10.90 ตารางเมตร/ชั้น และอพยพคนจากภายในอาคารไปสู่จุดรวมพลนอกอาคาร และการขอความช่วยเหลือกรณีฉุกเฉิน</p> <p>22. จัดจุดจอดรถพยาบาลหรือรถปฏิบัติการฉุกเฉินตามกฎหมายว่าด้วยการแพทย์ฉุกเฉิน อย่างน้อย 1 คัน มี</p>				

ตารางที่ 2.2 สรุปผลการปฏิบัติตาม มาตรการป้องกันและแก้ไขผลกระทบสิ่งแวดล้อมโรงพยาบาลกรุงเทพพลวกแดง (ส่วนต่อขยาย) ระยะดำเนินการ (ต่อ)

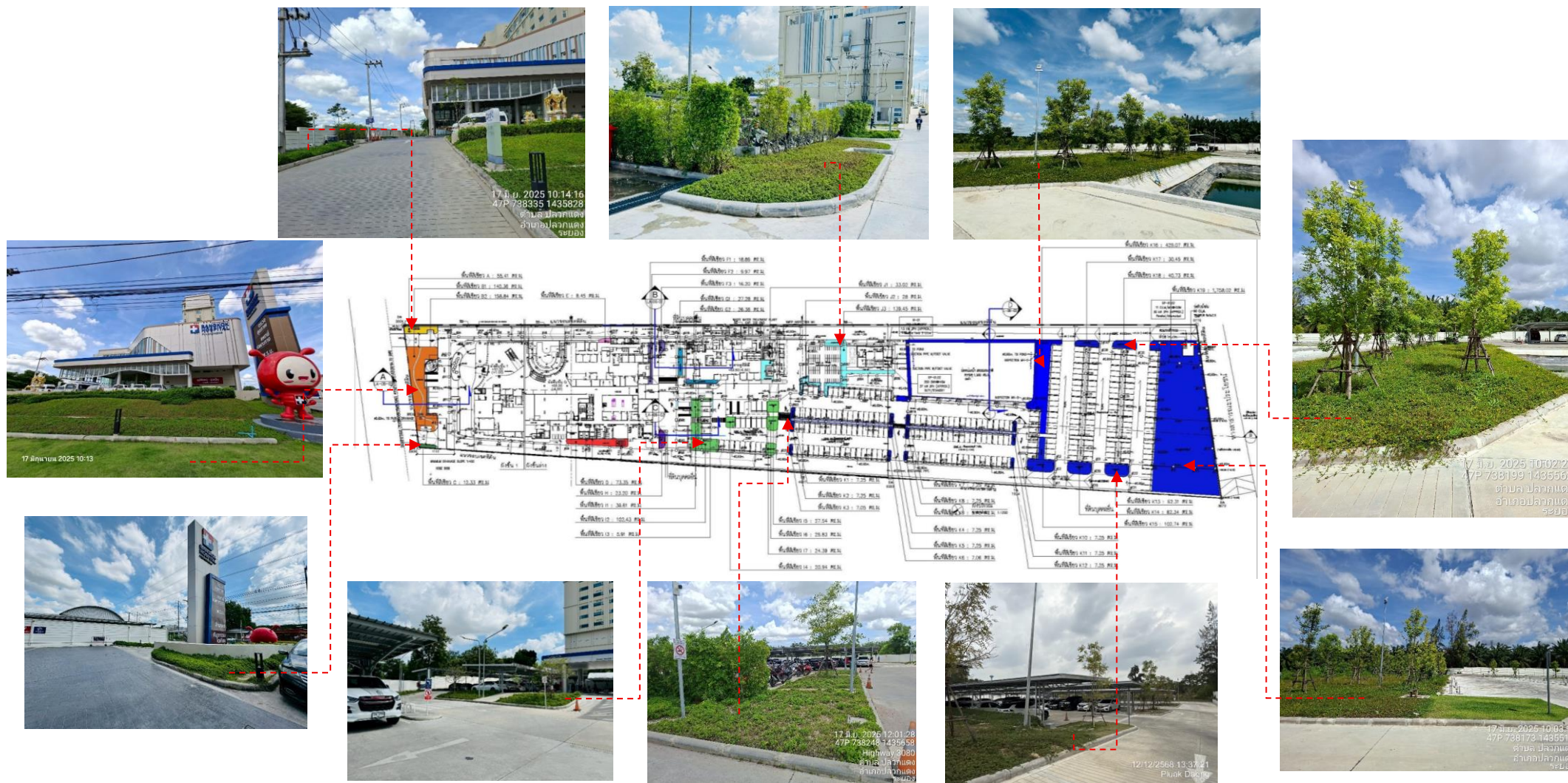
องค์ประกอบทางสิ่งแวดล้อม	มาตรการป้องกันและแก้ไขผลกระทบสิ่งแวดล้อม	ผลการปฏิบัติและรายละเอียดการปฏิบัติตามมาตรการฯ ✓ = ปฏิบัติ ✗ = ไม่ได้ปฏิบัติ ○ = ปฏิบัติไม่ได้ ⊙ = ปฏิบัติได้แต่ไม่มีประสิทธิภาพ ● = ยังไม่ถึงเวลาปฏิบัติ	ปัญหา/อุปสรรค/แนวทางแก้ไข	เอกสารอ้างอิง
	ความกว้างไม่น้อยกว่า 2.40 เมตร ความยาวไม่น้อยกว่า 7.00 เมตร			
4.5 สุขทรียภาพ	<ol style="list-style-type: none"> จัดให้มีพื้นที่สีเขียวรวม 3,597.76 ตารางเมตร อยู่ทั้งชั้นล่างทั้งหมด (ต้องการขั้นต่ำ 1,289 ตารางเมตร) โดยมีพื้นที่ปลูกไม้ยืนต้น 1,888.89 ตารางเมตร (ต้องการขั้นต่ำ 1,289 ตารางเมตร) ดูแลต้นไม้ที่ปลูกภายในโครงการตลอดจนที่ปลูกตามแนวเขตพื้นที่โครงการให้มีสภาพดีและสวยงามอยู่เสมอ เพื่อช่วยดักฝุ่นละออง และเพิ่มความเป็นส่วนตัวระหว่างพื้นที่โครงการและพื้นที่ข้างเคียง การดูแลต้นไม้ในโครงการต้องมีการตัดกิ่งทรงพุ่มของต้นไม้เพื่อควบคุมทรงพุ่มให้เป็นไปในทิศทางที่ต้องการโดยไม่รบกวนเข้าไปในที่ดินบุคคลอื่น โดยเฉพาะด้านที่ติดกับที่ดินบุคคลอื่น โดยตัดแต่งกิ่งอย่างน้อย เดือนละ 1 ครั้ง หรือแล้วแต่ความเหมาะสมตามชนิดพันธุ์ และเพิ่มการเจริญเติบโต ตัดหญ้า พรุนดิน ใส่ปุ๋ยและรดน้ำอย่างสม่ำเสมอ จัดให้มีเจ้าหน้าที่ดูแลสวนไว้อยู่ดูแลรดน้ำต้นไม้ และดูแลการเจริญเติบโตของต้นไม้ หากพบว่าต้นไม้ตายให้ปลูกซ่อมแทนทันที 	✓ โครงการได้จัดให้มีพื้นที่สีเขียวดูแลต้นไม้ที่ปลูกภายในโครงการตลอดจนที่ปลูกตามแนวเขตพื้นที่โครงการให้มีสภาพดีและสวยงาม มีการตัดกิ่งทรงพุ่มของต้นไม้เพื่อควบคุมทรงพุ่มให้เป็นไปในทิศทางที่ต้องการโดยไม่รบกวนเข้าไปในที่ดินบุคคลอื่น และจัดให้มีเจ้าหน้าที่ดูแลสวนไว้อยู่ดูแลรดน้ำต้นไม้ และดูแลการเจริญเติบโตของต้นไม้ หากพบว่าต้นไม้ตายให้ปลูกซ่อมแทนทันที	-	รูปที่ 2-1 รูปที่ 2-2 รูปที่ 2-19

ตารางที่ 2.2 สรุปผลการปฏิบัติตาม มาตรการป้องกันและแก้ไขผลกระทบสิ่งแวดล้อมโรงพยาบาลกรุงเทพพลวกแดง (ส่วนต่อขยาย) ระยะดำเนินการ (ต่อ)

องค์ประกอบทางสิ่งแวดล้อม	มาตรการป้องกันและแก้ไขผลกระทบสิ่งแวดล้อม	ผลการปฏิบัติและรายละเอียดการปฏิบัติตามมาตรการฯ ✓ = ปฏิบัติ ✗ = ไม่ได้ปฏิบัติ ○ = ปฏิบัติไม่ได้ ⊙ = ปฏิบัติได้แต่ไม่มีประสิทธิภาพ ● = ยังไม่ถึงเวลาปฏิบัติ		ปัญหา/อุปสรรค/แนวทางแก้ไข	เอกสารอ้างอิง
	<p>ปลูกซ่อมแทนพื้นที่เพื่อประโยชน์แก่ผู้มาใช้บริการและบุคลากรในโรงพยาบาลตลอดอายุโครงการ</p> <p>5. ดูแลบริเวณต่าง ๆ ภายในโครงการและสภาพภายนอกของอาคารรวมทั้งสีของอาคาร ให้อยู่ในสภาพที่สวยงามตามที่ออกแบบไว้</p> <p>6. กระจกที่ใช้เป็นส่วนประกอบของอาคารเป็นชนิดทึบเปอร์ลามิเนตที่แตกแล้วไม่หลุดกระจายจากกรอบรวมถึงใช้กระจกที่ช่วยลดแสงสะท้อน การดูดซับความร้อน และป้องกันแสง UV ได้ มีคุณสมบัติในการสะท้อนแสงไม่เกินที่กฎหมายกำหนด (สะท้อนแสงได้ไม่เกินร้อยละ 30 ; กฎกระทรวงฉบับที่ 48 พ.ศ. 2540 ข้อ 27)</p>				
4.6 การบดบังแสงอาทิตย์และการเปลี่ยนแปลงของลม	<p>1. ประชาสัมพันธ์โดยทำหนังสือแจ้งผู้อาศัย/สถานประกอบการที่อยู่ใกล้เคียงในรัศมี 100 เมตร เกี่ยวกับวิธีการ และช่องทางในการเรียกร้องความเสียหายหากได้รับผลกระทบจากการบดบังแสงอาทิตย์ และด้านการเปลี่ยนแปลงของลม</p> <p>2. จัดให้มีช่องทางในการรับเรื่องราวร้องเรียนอันเนื่องมาจากการดำเนินโครงการไว้บริเวณสำนักงานในโครงการและจัดให้มีผู้รับเรื่องราวร้องเรียนไว้บริเวณด้านหน้าโครงการ</p>	✓	โครงการจัดให้มีการประชาสัมพันธ์โดยทำหนังสือแจ้งผู้อาศัย/สถานประกอบการที่อยู่ใกล้เคียงในรัศมี 100 เมตร เกี่ยวกับวิธีการ และมีช่องทางในการเรียกร้องความเสียหายหากได้รับผลกระทบจากการบดบังแสงอาทิตย์ และด้านการเปลี่ยนแปลงของลม	-	รูปที่ 2-14, ภาคผนวก จ.3

ตารางที่ 2.2 สรุปผลการปฏิบัติตาม มาตรการป้องกันและแก้ไขผลกระทบสิ่งแวดล้อมโรงพยาบาลกรุงเทพพลวกแดง (ส่วนต่อขยาย) ระยะดำเนินการ (ต่อ)

องค์ประกอบทาง สิ่งแวดล้อม	มาตรการป้องกันและแก้ไขผลกระทบสิ่งแวดล้อม	ผลการปฏิบัติและรายละเอียดการปฏิบัติตามมาตรการฯ ✓ = ปฏิบัติ ✕ = ไม่ได้ปฏิบัติ ○ = ปฏิบัติไม่ได้ ⊙ = ปฏิบัติได้แต่ไม่มีประสิทธิภาพ ● = ยังไม่ถึงเวลาปฏิบัติ		ปัญหา/อุปสรรค/ แนวทางแก้ไข	เอกสารอ้างอิง
	<p>3. จัดให้มีเจ้าหน้าที่คอยรับเรื่องร้องเรียนเพื่อชดเชยความเสียหายแก่ผู้ที่ได้รับความเดือดร้อนที่ได้รับผลกระทบจากการบดบังแสงอาทิตย์ และด้านการเปลี่ยนแปลงของลมอันเนื่องมาจากการมีโครงการ และให้รับดำเนินการเจรจากับผู้ที่ได้รับความเสียหายทันทีเมื่อได้รับเรื่องร้องเรียน โดยหลักเกณฑ์และเงื่อนไขการชดเชยค่าเสียหายให้เป็นไปตามข้อตกลงระหว่างผู้ที่ได้รับผลกระทบและบริษัท โรงพยาบาลกรุงเทพระยอง จำกัด</p> <p>4. ในกรณีที่เจ้าของโครงการและผู้ได้รับผลกระทบไม่สามารถหาข้อยุติได้ ให้ดำเนินการยื่นคำร้องของไกล่เกลี่ยข้อพิพาทเพื่อตกลงและระงับข้อพิพาทตามพระราชบัญญัติการไกล่เกลี่ยข้อพิพาท พ.ศ. 2562</p>				



รูปที่ 2-1 พื้นที่สีเขียวของโครงการ



รูปที่ 2-2 การปลูกต้นไม้บริเวณพื้นที่จอดรถ และพื้นที่ระหว่างอาคาร ภายในโครงการในบริเวณพื้นที่ว่าง



รูปที่ 2-3 รื้อตามแนวเขตที่ดินของโครงการ



การติดตั้งป้าย "กรุณาดับเครื่องยนต์ขณะจอดรถยนต์"

รูปที่ 2-4 การติดตั้งป้ายให้ดับเครื่องยนต์



รูปที่ 2-5 ป้ายเตือนความเร็วไม่เกิน 20 กิโลเมตร/ชั่วโมง



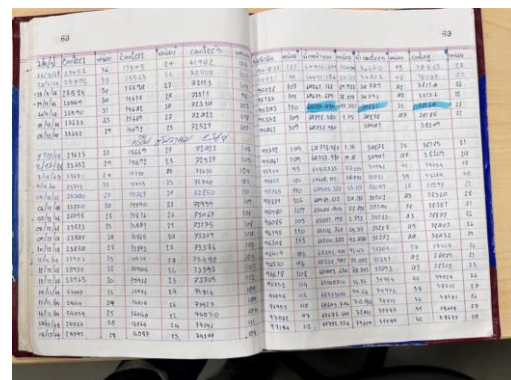
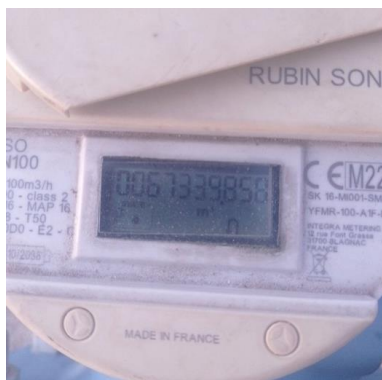
รูปที่ 2-6 ป้ายเตือนงดใช้เสียงดังในพื้นที่โครงการ



ถังเก็บน้ำบนดาดฟ้า

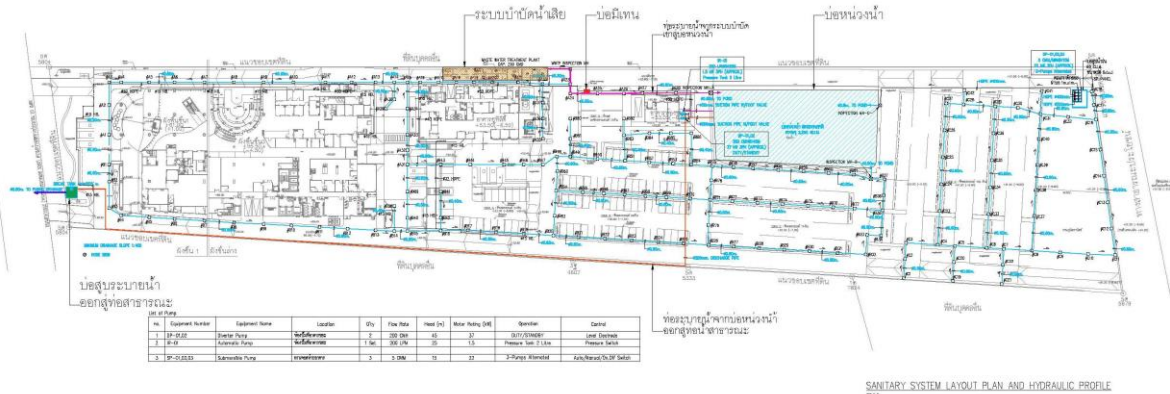


ถังเก็บน้ำใต้ดิน



การจดบันทึกมิเตอร์น้ำประปาประจำวัน

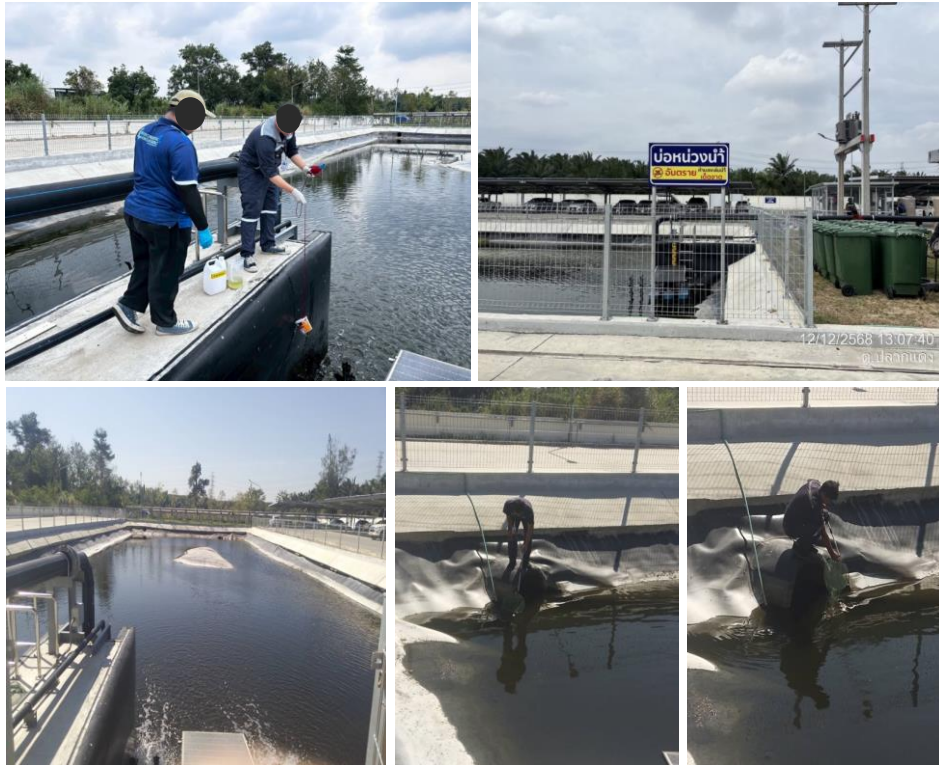
รูปที่ 2-7 ระบบจ่ายน้ำ เช่น วาล์ว เครื่องสูบน้ำ และท่อประปาภายในโครงการ



รูปที่ 2-8 ระบบบำบัดน้ำเสีย



รูปที่ 2-9 ระบบกำจัดก๊าซมีเทน (Methane) จากระบบบำบัดน้ำเสียรวม

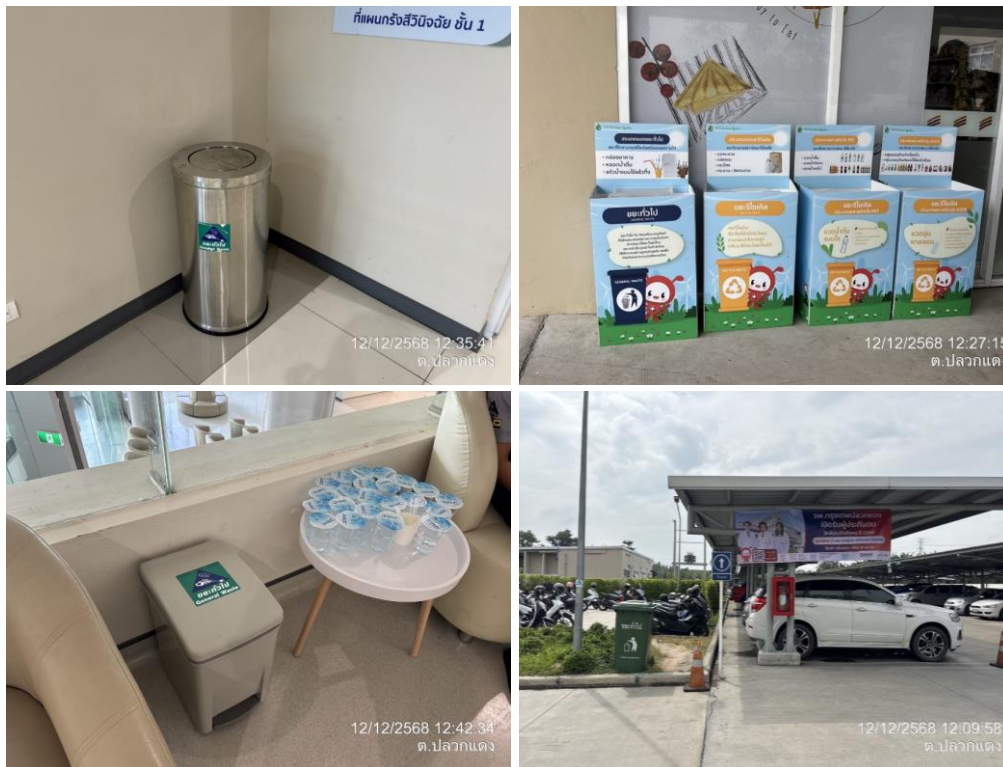


บ่อหมุนน้ำ



ท่อระบายน้ำ

รูปที่ 2-10 บ่อพักน้ำ บ่อหมุนน้ำ ท่อระบายน้ำ และบ่อพักน้ำภายในโครงการ



ถังรองรับขยะภายในโครงการ



ห้องพักขยะรวมโครงการ



ห้องพักขยะทั่วไป

ห้องพักขยะติดเชื้อ

รูปที่ 2-11 การจัดการมูลฝอยของโครงการ



ห้องพักขยะรีไซเคิล



ห้องพักขยะอันตราย



กำหนดลิฟต์สำหรับขนย้ายมูลฝอยจากภายในอาคาร



พนักงานล้างทำความสะอาดห้องพักขยะติดเชื้อ



พนักงานล้างทำความสะอาดรถเข็นขยะ และถังขยะ

รูปที่ 2-11 การจัดการมูลฝอยของโครงการ (ต่อ)



เจ้าหน้าที่ อบต.ปลวกแดง มารับขยะทั่วไป



เจ้าหน้าที่ อบจ. ระยอง มารับขยะติดเชื้อ



ภาพเจ้าหน้าที่ บ.อัคคีปราการ เข้ามารับขยะอันตรายไปกำจัด



ภาพเจ้าหน้าที่มารับเหมาซื้อขยะรีไซเคิล

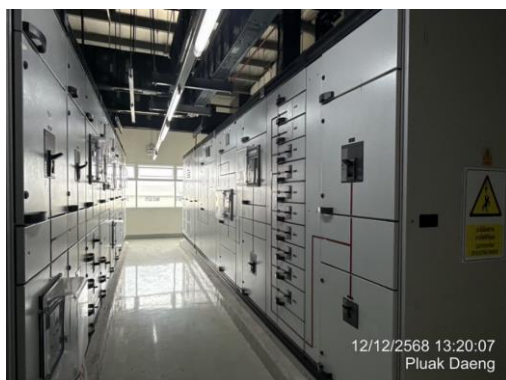
รูปที่ 2-11 การจัดการมูลฝอย (ต่อ)



หม้อแปลงไฟฟ้าของโครงการ



ระบบผลิตไฟฟ้าสำรองภายในอาคาร

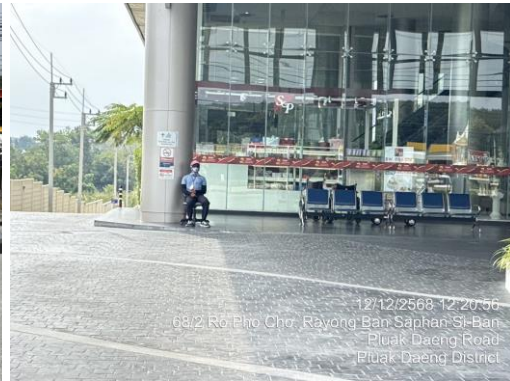


ห้องตู้ควบคุมระบบไฟฟ้าของอาคาร



ระบบควบคุมการเปิด-ปิดไฟฟ้าแสงสว่างอัจฉริยะ ทั้งโรงพยาบาล

รูปที่ 2-12 ระบบไฟฟ้า



รูปที่ 2-13 ป้ายและเครื่องหมายจราจร บริเวณที่จอดรถ ถนน และทางเข้า-ออกโครงการ



รูปที่ 2-13 ป้ายและเครื่องหมายจราจร บริเวณที่จอดรถ ถนน และทางเข้า-ออกโครงการ (ต่อ)



รูปที่ 2-14 ช่องทางการสื่อสาร



ระบบปั้มน้ำดับเพลิง



ระบบดับเพลิงห้องเซิร์ฟเวอร์ข้อมูลและห้องคอมพิวเตอร์



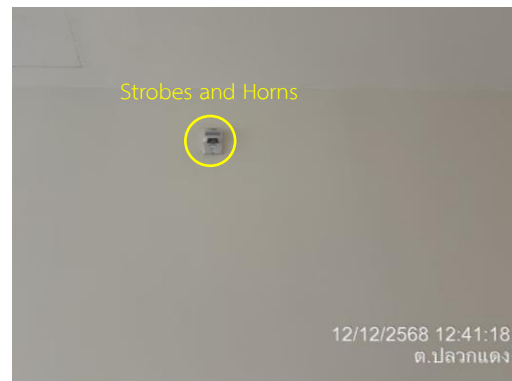
หัวรับน้ำดับเพลิง



ตู้เก็บชุดผจญเพลิง



เครื่องตรวจจับ Smoke Detector และ Sprinkler



อุปกรณ์ส่งสัญญาณเสียง Strobes and Horns

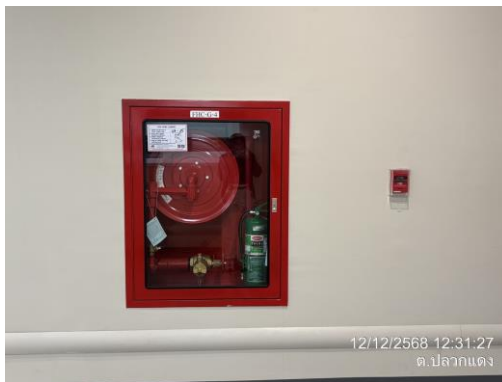


อุปกรณ์แจ้งเหตุด้วยมือ Fire Alarm Manual Station



Fire Emergency Operation

รูปที่ 2-15 ระบบป้องกันอัคคีภัย และระบบแจ้งเตือนอัคคีภัยของโครงการ



ถังดับเพลิง และตู้เก็บสายดับเพลิง พร้อมวิธีการใช้งานอุปกรณ์ที่ติดตั้งภายในอาคารและภายนอกอาคาร



ไฟส่องสว่างฉุกเฉิน

ผังแสดงเส้นทางหนีไฟ



ป้ายทางหนีไฟ

รูปที่ 2-15 ระบบป้องกันอัคคีภัย และระบบแจ้งเตือนอัคคีภัยของโครงการ (ต่อ)



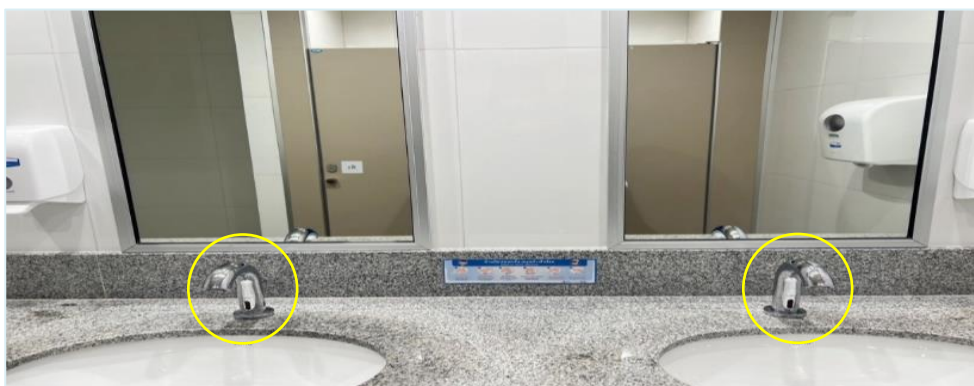
รูปที่ 2-16 จุดรวมพลของโครงการ



รูปที่ 2-17 รถรับส่งผู้ป่วยฉุกเฉินตลอด 24 ชั่วโมง

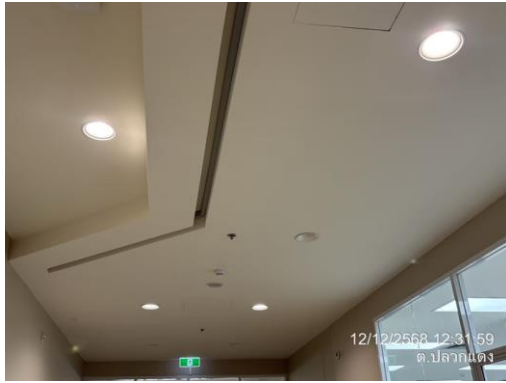


โถปัสสาวะชาย กดน้ำผ่านระบบเซ็นเซอร์



ก๊อกน้ำระบบเซ็นเซอร์

รูปที่ 2-18 การรณรงค์การประหยัดน้ำภายในห้องน้ำ



ดวงไฟเซ็นเซอร์



การติดตั้งจอประชาสัมพันธ์ระบบดิจิทัล



กระจกชนิดป้องกันความร้อนจากภายนอกอาคาร



การออกแบบทางเข้า-ออกอาคารด้วยประตูอัตโนมัติ 2 ชั้น



ใช้รถไฟฟ้าสำหรับรับ-ส่ง ผู้มารับบริการ



ระบบชาร์จรถยนต์ไฟฟ้า



การนำน้ำ Recycle กลับมาใช้สำหรับรดน้ำต้นไม้

รูปที่ 2-19 การอนุรักษ์พลังงานของโครงการ



จุดจ่ายไฟฟ้าสำหรับยานพาหนะไฟฟ้า



การติดตั้งโซลาร์เซลล์บนพื้นที่จอดรถ

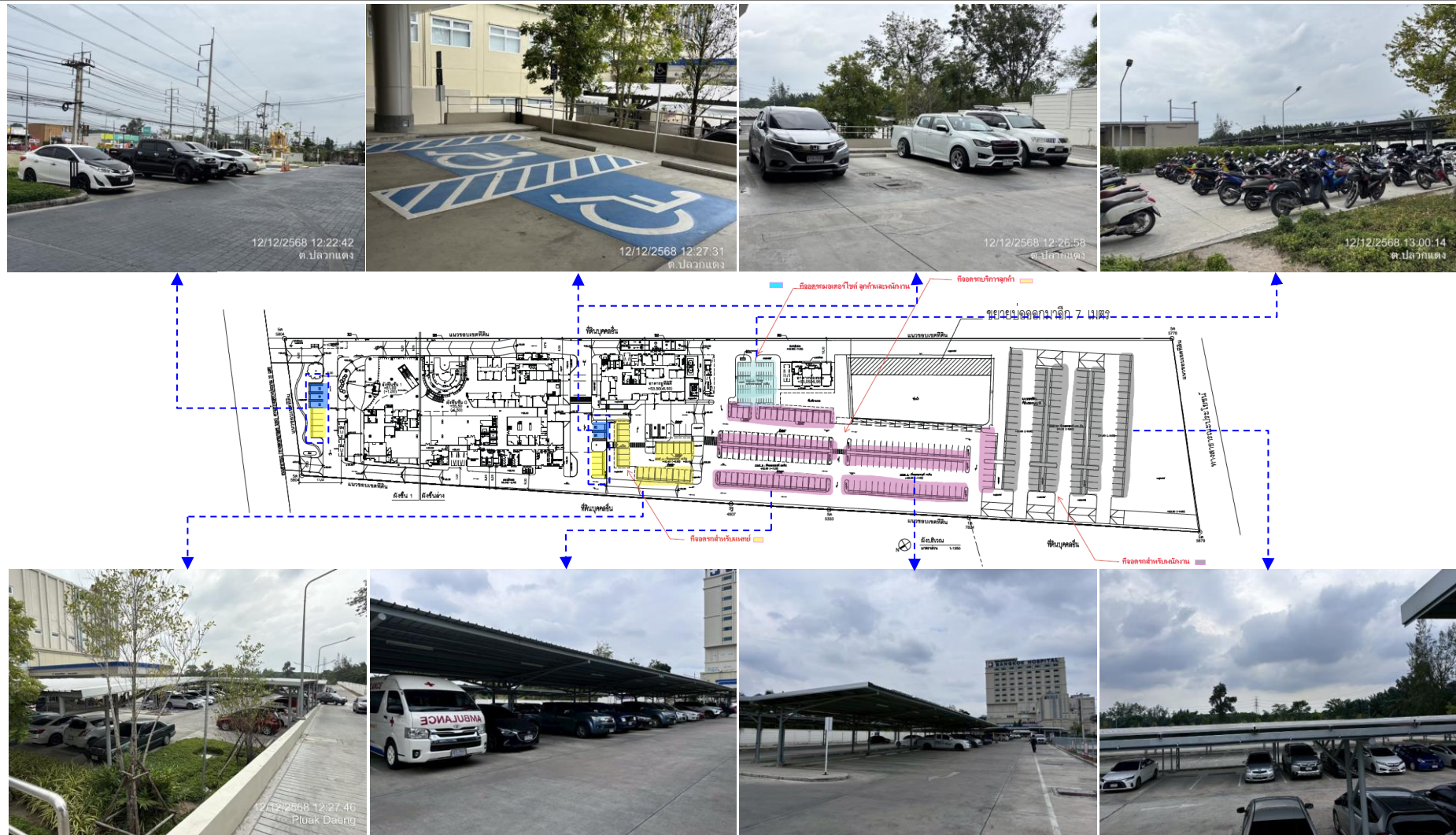


ช่วยเพิ่มประสิทธิภาพของระบบปรับอากาศขนาดใหญ่
ภายในอาคาร

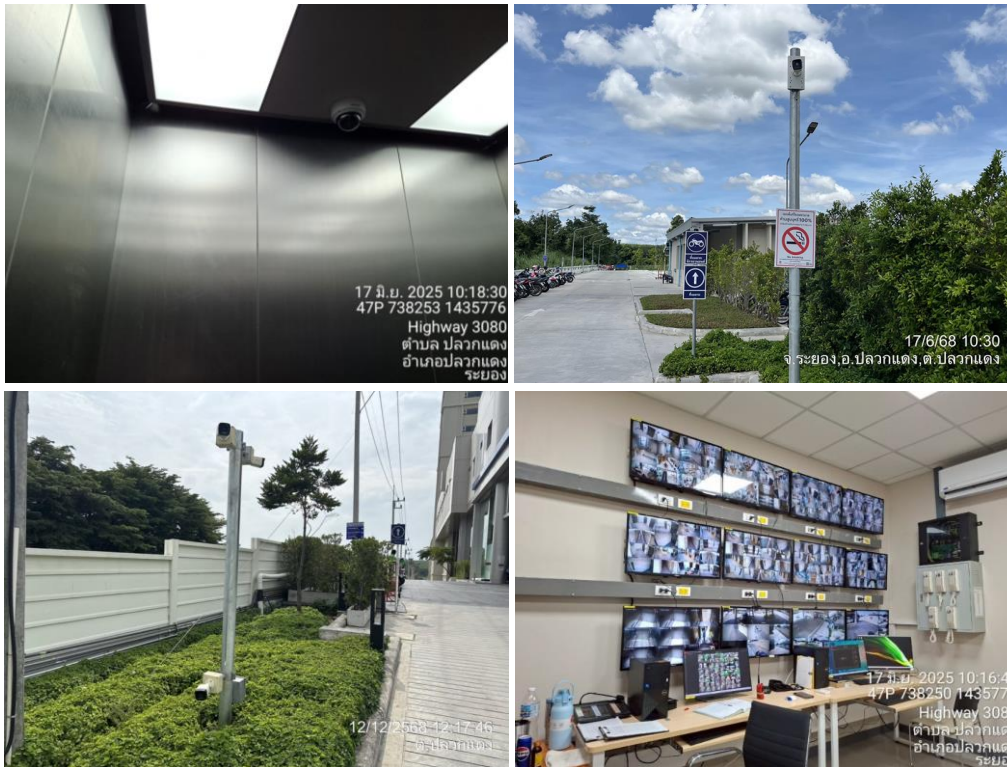


ระบบระบายอากาศและควบคุมคุณภาพอากาศของอาคาร

รูปที่ 2-19 การอนุรักษ์พลังงานของโครงการ (ต่อ)



รูปที่ 2-20 ที่จอดรถยนต์ของโครงการ



รูปที่ 2-21 ระบบกล้องวงจรปิด (CCTV)



รูปที่ 2-22 ระบบถังท็อก๊าซที่ใช้ในการแพทย์



รูปที่ 2-23 ภาพขณะล้างทำความสะอาดพื้นที่ถนน และพื้นที่จอดรถ



รูปที่ 2-24 การตกแต่งภายนอกอาคารให้สอดคล้องอาคารโดยรวม